



Dziedzictwo epok

Wojna i wojskowość



DO NOWEJ PODSTAWY
PROGRAMOWEJ

Podręcznik do historii i społeczeństwa dla klasy II i III szkół ponadgimnazjalnych – zakres podstawowy

Spis treści

Znaki epoki – starożytność

- Rozdział 1. Czym jest wojna
- Rozdział 2. Wojna w starożytnej Grecji
- Rozdział 3. Armia rzymska

Znaki epoki – średniowiecze

- Rozdział 4. Rycerstwo średniowieczne
- Rozdział 5. Kiedy wojna jest sprawiedliwa

Blok powtórzeniowy

Znaki epoki – nowożytność

- Rozdział 6. Wojny religijne w nowożytnej Europie
- Rozdział 7. Wojny Rzeczypospolitej Obojga Narodów

Znaki epoki – XIX wiek

- Rozdział 8. Epoka napoleońska
- Rozdział 9. Próby stworzenia ładu światowego – Pax Romana, Pax Britanica i Pax Americana

Blok powtórzeniowy

Znaki epoki – XX wiek

- Rozdział 10. Przemiany w wojskowości podczas I i II wojny światowej
- Rozdział 11. Wojna w prawie międzynarodowym
- Rozdział 12. Ruch pacyfistyczny i wizja globalnej zagłady

Blok powtórzeniowy

- Indeks osobowy
- Indeks rzeczowy
- Filmografia



Czym jest wojna

Z tego rozdziału dowiesz się:

- jak wojny wpływały na rozwój cywilizacji
- czym jest wojna i jak można ją prowadzić
- jakie znamy rodzaje broni

Wojna a historia człowieka

Od najdawniejszych czasów historia cywilizacji, państw, plemion, miast czy poszczególnych rodzin związana była z wojskowością. Carl Philipp Gottlieb von Clausewitz [karl filip gotlib fon klausewicz], pruski teoretyk wojny z przełomu XVIII i XIX w., powiedział, że „wojna jest jedynie kontynuacją polityki innymi środkami”.

Wojny i doskonalenie technologii ich prowadzenia były jedną z przyczyn **rozwoju techniki i nauki**. Narzędzia i broń z drewna zostały wyparte przez wykonane z krzemienia, te z kolei – przez wytworzone z brązu i żelaza, miecze i zbroje wymieniono na broń palną, która ewoluowała przez setki lat i unowocześniana jest po dzisiejszy dzień. Niezmiernie trudno rozstrzygnąć, czy to chęć ulepszenia broni powodowała rozwój nauki i przemysłu, czy też na odwrót.

Z prowadzeniem wojen związane były **zmiany społeczne**. Początkowo nie istniało rozróżnienie na ludność cywilną i żołnierzy, wszyscy dorośli mężczyźni byli wojownikami i w razie potrzeby brali udział w walce. Z czasem rzemiosłem wojennym zaczęły parać się wybrane osoby: w skład armii wchodziłi mężczyźni powoływani pod broń jedynie podczas zagrożenia (pospolite ruszenie) lub też tacy, którzy walką zajmowali się zawodowo, część z nich za wynagrodzeniem (wojska zaciężne). To właśnie osoby odnoszące sukcesy w wojnach wywierały wpływ na losy państw, z tych grup pochodzili władcy, arystokracja i szeroko rozumiana elita. Dzięki prowadzeniu działań militarnych powiększali oni swoją władzę, majątki oraz zyskiwali poważanie i wysoką pozycję społeczną.

Niezależnie od tego, jak moralnie oceniamy walkę człowieka z drugim człowiekiem, rozwój cywilizacji był i nadal jest związany z toczeniem wojen. Walka towarzyszy ludzkości od zarania dziejów, jest motorem przeobrażeń społecznych, gospodarczych i politycznych, a równocześnie ich przejawem. Dzięki temu, śledząc zmiany w strategii, organizacji wojsk czy technice walk, możemy także obserwować zmiany, jakie na przestrzeni wieków zachodziły w życiu człowieka.



Spółeczeństwo średnio-wieczne, miniatura z XIV-wiecznego rękopisu. Już we wczesnym średniowieczu w państwach Europy Zachodniej zarysował się wyraźny podział na grupy, który wynikał z zadań, jakie dane osoby miały do realizowania. Na górze struktury społecznej znaleźli się wojownicy (→ s. 00). Pod nimi byli kaptani, modlący się o pomyślność całego społeczeństwa i pilnujący sakralnego porządku, a na samym dole – rolnicy, pracujący na rzecz wszystkich. Z czasem grupy stały się zamknięte i przekształciły się w stany, do których przynależność wynikała z urodzenia i wiązała się nie tylko z innymi powinnościami, lecz także z innymi prawami oraz odmiennym stylem życia. Taki podział stanowy okazał się trwały i porządkował społeczeństwa wielu krajów jeszcze do początku XX w.

Zastanów się, dlaczego grupa wojowników znalazła się na górze drabiny społecznej.



Co dziś rozumiemy pod pojęciem wojny

Wojna to zjawisko społeczno-polityczne, którego główną cechą jest prowadzenie **walki zbrojnej** między uczestniczącymi w niej stronami (grupami społecznymi, narodami, państwami). Zazwyczaj rozpoczyna się od oficjalnego jej **wypowiedzenia** przez jedną ze stron konfliktu lub też od **aktu agresji** (ataku). Następuje wówczas zerwanie stosunków pokojowych i przejście do stosunków wojennych. Wojny często dzielimy na wewnętrzne (**wojna domowa**), **lokalne** lub **światowe**. Towarzyszące im działania zbrojne prowadzone mogą być **na lądzie, wodzie i w powietrzu**. Jeżeli ograniczają się tylko do jednej z tych przestrzeni, mówimy wówczas o wojnach morskich czy lotniczych. Wojny toczone są z przyczyn politycznych (w tym zdobycie nowych terytoriów lub obrona własnych granic), ekonomicznych czy religijnych. Obecnie zasady prowadzenia wojen reguluje **prawo międzynarodowe** (→ s. 000). W terminologii prawnej wyraźnie odróżniamy wojnę, czyli działania zbrojne przeciw innemu krajowi, od **stanu wojennego**, a więc stanu nadzwyczajnego, w którego

konflikt zbrojny – walka przy użyciu sił zbrojnych lub zorganizowanych i uzbrojonych grup, prowadzona dla osiągnięcia wyznaczonych celów państwa, narodu, grupy społecznej czy religijnej itp.

wojna – zorganizowana walka, najczęściej zbrojna, między państwami, narodami lub grupami społecznymi, religijnymi itp. (w świetle współczesnego prawa uczestnikami wojny są tylko strony uznane za podmioty prawa międzynarodowego), prowadzona dla osiągnięcia zamierzonych celów (np. zagarnięcia obcego terytorium lub obrony własnego), w dzisiejszych czasach toczyć się powinna zgodnie z prawem międzynarodowym i rozpoczynać zerwaniem stosunków dyplomatycznych między stronami (formalne wypowiedzenie wojny lub akt agresji), a kończyć – formalnym zawieszeniem broni i pokojem.

siły zbrojne – środki i siły zorganizowane przez państwo i przeznaczone do zabezpieczenia jego interesów oraz prowadzenia walki zbrojnej; składają się z różnych rodzajów wojsk i służb, przeważnie są to siły powietrzne, siły lądowe i marynarka wojenna.

wyniku władzę w kraju przejmuje wojsko (np. dla przywrócenia ładu i porządku).

W wojnach uczestniczą **żołnierze** i **cywile**. Żołnierze to, upraszczając, osoby, które pełnią służbę **w siłach zbrojnych**, mogą być **zawodowi, poborowi** (służący czasowo, w ramach obowiązku obywatelskiego) lub **najemni**. Cywile natomiast to ludzie niezaangażowani bezpośrednio w działania militarne, choć w większości przypadków ponoszący ich ciężary oraz doznający realnych i osobistych szkód, łącznie z utratą mienia i życia.

WARTO WIEDZIEĆ

Wojny bez sił zbrojnych

Chociaż wojna to przede wszystkim działania zbrojne, historia daje nam kilka przykładów, kiedy państwa znajdowały się w formalnym lub nieformalnym stanie wojny, lecz nie prowadziły bezpośrednio przeciwko sobie akcji militarnych. We wrześniu 1939 r. Francja i Anglia wypowiedziały wojnę III Rzeszy (→ s. 000), ale nie wszczęły walk (nazwano to **dziwną wojną**). Od zakończenia II wojny światowej do upadku ZSRR obserwowaliśmy **zimną wojnę**, a więc trwający prawie pół wieku stan, w którym dwa bloki państw (NATO z USA i Układ Warszawski z ZSRR na czele) trwały w ciągłym napięciu, które mogło przekształcić się w otwarty konflikt zbrojny (→ s. 000). W XX w. znaczenia nabrały inne niż militarne metody prowadzenia wojen: naciski gospodarcze (jak embargo – zakazy eksportu lub importu), rywalizacja w dziedzinie techniki i nauki (np. wyścig kosmiczny), mówimy wtedy np. o **wojnie gospodarczej** czy **technologicznej**.

TEKST ŹRÓDŁOWY

Karta Narodów Zjednoczonych (fragm.) Art. 2. pkt. 4.

Wszyscy członkowie powstrzymają się w swych stosunkach międzynarodowych od groźby użycia siły lub użycia jej przeciwko integralności terytorialnej lub niezawisłości politycznej któregośkolwiek państwa bądź w jakikolwiek inny sposób niezgodny z celami Organizacji Narodów Zjednoczonych.

1. Przypomnij, czyj jest ONZ i jakie są jej główne cele.
2. Wyjaśnij, dlaczego w Karcie Narodów Zjednoczonych znalazł się taki zapis. Przypomnij okoliczności jej uchwalenia i wyjaśnij, jaki miały one wpływ na treść tego dokumentu.
3. Wyjaśnij, jak ten punkt wpisuje się w dzisiejsze postrzeganie wojny w naszym kręgu kulturowym.

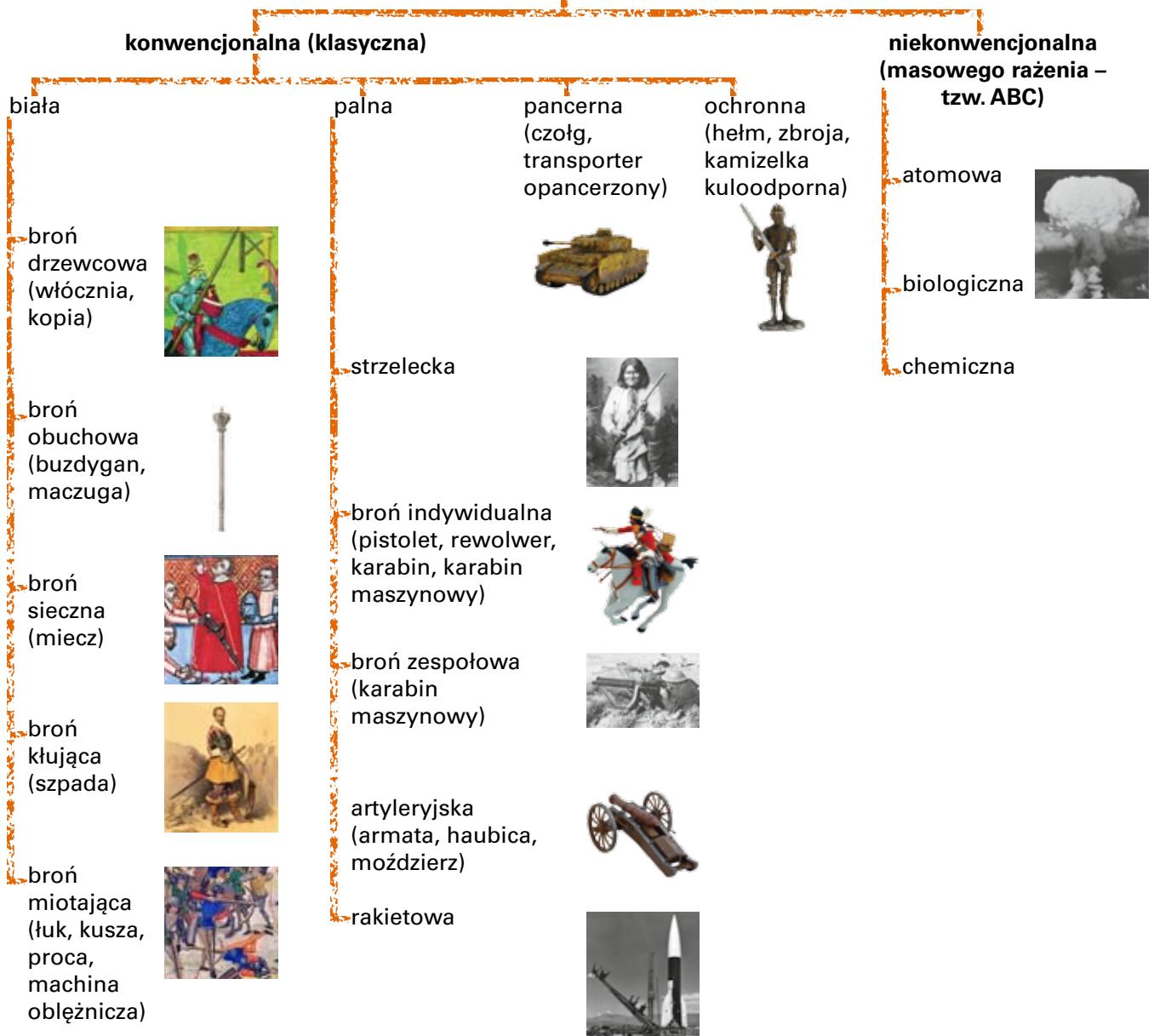


O broni

Broń to właściwie wszystko, co można uznać za techniczny środek walki. Stosuje się kilka różnych klasyfikacji broni. Wyróżnia się broń **ręczną**, czyli noszoną i obsługiwaną przez jednego człowieka (może być biała lub palna), oraz pozostałą. Wedle innego klucza dzieli się broń na **zaczepną**, służącą do rażenia przeciwnika w walce wręcz lub na odległość (białą lub miotaną), i **obronną**. Możemy też wyróżnić broń **białą** (drzewcową, obuchową, kłującą czy sieczną) i **palną**. Wraz z rozwojem techniki

współczesną broń podzielono na **konwencjonalną** (istniejącą dotychczas – klasyczną) oraz **niekonwencjonalną** (broń masowego rażenia). Na to nakładają się jeszcze inne rozróżnienia, np. na broń wojskową, sportową i myśliwską. Przykładowo broń biała jest bronią ręczną, zaczepną i dodatkowo dzielącą się na wiele podgrup w zależności od konstrukcji i sposobu użycia. Broń raketowa, która weszła do masowego użytku w XX w., zalicza się zarówno do broni konwencjonalnych, jak niekonwencjonalnych, w zależności od zastosowania (i przenoszonych przez nią ładunków).

Rodzaje broni



Wojna zbrojna czy gospodarcza? Co jest w dzisiejszych czasach bardziej skuteczne?

Mono X 25/01/2012, 17:05	Dzisiaj, w dobie globalizacji, powiązania ekonomiczne są tak ogromne, że odpowiednio wywierany nacisk gospodarczy może wywołać większe szkody niż kampania militarna. Taki nacisk jest stosowany teraz np. na Iran.
Aga X 25/01/2012, 17:06	To prawda, często nawet groźba nałożenia embarga powoduje, że dane państwo wycofa się ze swoich planów. Jeśli nie będzie miało gdzie sprzedawać towarów i skąd sprowadzać brakujących produktów, to jego gospodarka padnie, państwo będzie miało dziurę budżetową, a ludność zacznie biednieć i buntować się przeciwko władzom.
Roberto X 25/01/2012, 17:06	Nie uważacie, że wojna gospodarcza, a zwłaszcza groźby nałożenia ograniczeń, są tylko fazą wstępną? Jak już wybucha wojna, to nie obejdzie się bez akcji wojskowych. Świadczy przecież o tym wojna w Iraku czy Afganistanie. Chyba nikt nie wątpi, że Stany mają ogromne możliwości nakładania sankcji gospodarczych, w mimo to wysłały tam wojska...
WW345 X 25/01/2012, 17:07	To wszystko zależy od przeciwnika. Trudno powiedzieć, żeby Afganistan był silnie powiązany z globalną gospodarką! Tam nadal w niektórych rejonach mamy do czynienia z gospodarką naturalną i rynkami lokalnymi. Groźby embarga nie mają tu więc większego znaczenia.

Polecenia i zadania

1. Wyjaśnij, jaką rolę w historii ludzkości odgrywały wojny. Wyróżnij ich pozytywne i negatywne konsekwencje.
2. Wyjaśnij, czym w świetle dzisiejszego prawa jest wojna.
3. Zastanów się, czy zgadzasz się ze stwierdzeniem, że wojna jest jedynie kontynuacją polityki innymi środkami. Odpowiedź uzasadnij.

Praca projektowa

Wybierzecie w grupach dowolny rodzaj broni i opracujcie jego historię. Uwzględnijcie korzyści, jakie wynikały z jej zastosowania, jej słabe strony, a także oceńcie szkody, jakie powoduje przy zastosowaniu w walce.

Warto przeczytać

Ardand du Picq, Studium nad bitwą, Oświęcim 2012
 Roman Polko, Paulina Bolibrzuch, *Armia: instrukcja obsługi*, Kraków 2008
 Carl von Clausewitz. *O wojnie*, różne wydania





Rycerstwo średniowieczne

Z tego rozdziału dowiesz się:

- jak powstał stan rycerski
- czym był etos rycerza
- jaka była taktyka walki w średniowiecznej Europie

Stan rycerski

We wczesnym średniowieczu społeczeństwo Europy ulegało przemianom. Dotychczasowy podział na ludzi wolnych, którzy mieli własne majątki, prawa i obowiązki obywatelskie oraz brali udział w wojnach, i tych, którzy im służyli, często pozbawieni nawet wolności osobistej, zastąpiony został przez rozróżnienie na **zbrojnych** i **pracujących** – zajmujących się rolnictwem i łożących na ich utrzymanie. Prawo noszenia broni oraz prowadzenia wojen przyznano **rycerstwu**, które jako grupa społeczna w pełni wykształciło się w Euro-

feudalizm (od łac. *feudum* – lenno) – system społeczno-gospodarczy opierający się na wzajemnych zależnościach między ludźmi, wynikających z przekazywania jednym przez drugich lenna – ziemi w użytkowanie; feudalizm narodził się w Europie we wczesnym średniowieczu, jego pozostałości były widoczne nawet do XIX w.

senior (łac. – starszy) – osoba przyjmująca hołd lenny i w zamian za to zobowiązana do opieki nad wasalem.

wasal (łac. *vassus* – poddany) – osoba składająca hołd lenny, przysięgająca wierność i zobowiązana do udzielania pomocy wojskowej seniorowi.

hołd lenny – uroczysta ceremonia złożenia przez wasala przysięgi wierności seniorowi i powierzenia wasalowi lenna.

pie Zachodniej około X w. Niższe w hierarchii grupy, przede wszystkim chłopstwo, miały utrzymać rycerzy i zaspokajać ich bytowe potrzeby.

Rycerstwo stanowiło w średniowieczu jedną z uprzywilejowanych warstw społecznych. Wywodziło się z wczesnośredniowiecznych **wojowników konnych** służących władcy. Ponieważ wyposażenie rycerza, tj. **koń, zbroja i broń**, było bardzo kosztowne, władcy w ramach wynagrodzenia za służbę nadawali tej grupie ziemię, z której rycerze mieli czerpać dochody. Mówi się o nadawaniu ziemi **na prawie rycerskim** jako **lenno** (łac. *feudum*). Stąd wywodzi się nazwa **feudalizm**. Na przekazanych gruntach rolnych pracowali chłopci, którzy podlegali swojemu panu. W zamian rycerze zobowiązani byli do lojalności i służby wojskowej na rzecz władcy. Z czasem rycerze mający więcej ziemi zaczęli przekazywać jej część innym

rycerzom, rozbudowując tym samym siatkę wzajemnych powiązań. W ten sposób powstawała **drabina feudalna**: pionowy system zależności od osób wyższych w hierarchii feudalnej. Osoba nadająca lenno, zwana **seniorem**, zyskiwała podległych sobie sojuszników (**wasali**), którzy składali jej **hołd lenny**, ale zobowiązywała się także do opieki nad nimi.



Hołd lenny, miniatura średniowieczna

Opisz przedstawioną scenę. Jak przebiegała ceremonia hołdu lennego?



Kultura rycerska

Rycerstwo europejskie wykształciło w średniowieczu własną kulturę z obyczajami i obrzędami. Rycerzem mógł zostać prawie wyłącznie potomek rycerza. **Nobilitacje** (nadania szlachectwa przez władcę), czyli przyjęcia do stanu rycerskiego osób z innych grup społecznych, zdarzały się tylko w wyjątkowych sytuacjach, zwłaszcza w późnym średniowieczu, kiedy stan rycerski wyraźnie dążył do zamknięcia.

Młodzi chłopcy z rodzin szlacheckich często rozpoczynali swoją służbę na dworze możnego pana jako **paziowie**, a następnie – **giernkowie**. Gdy osiągnęli wiek ok. 20 lat, odbywała się ceremonia nadania godności rycerza. **Pasowanie na rycerza**, czyli przypięcie pasa z mieczem, często łączone było z uroczystościami religijnymi.

W Europie Zachodniej rody rycerskie wznosiły **zamki**, które przeznaczały na swoje siedziby. Pełniły one przede wszystkim funkcje militarne. Zbudowane z kamienia lub cegły i przystosowane do przetrzymania dłuższego oblężenia, zapewniały obronę przed atakującym nie tylko rycerzowi i jego rodzinie, lecz także okolicznym mieszkańcom, jeśli zaszła taka potrzeba. Ulubionymi rozrywkami rycerzy były **polowania** i **turnieje rycerskie**, i jedne i drugie ściśle związane z militarnym stylem życia. Na polowaniach rycerz nie tylko kształcił umiejętności jeździeckie oraz posługiwanie się bronią, lecz

paż – chłopiec z rodziny szlacheckiej w wieku ok. 7–14 lat, który przebywał na dworze możnego pana (innego rycerza), gdzie przygotowywał się do służby rycerskiej; paż poznawał obyczaje, uczył się jeździć konno i władać bronią oraz nabywał ogłady towarzyskiej; co ważne, do zdolności zdobywanych przez przyszłego rycerza nie należała umiejętność pisania i czytania – większość rycerzy była niepiśmienna; w wieku ok. 14 lat paż zostawał giernkiem.

giernek – młodzieniec w wieku ok. 14–20 lat, oddany na naukę służyć rycerzowi, opiekując się jego bronią i koniem; giernek nosił za rycerzem jego tarczę, hełm, kopię lub inną broń, towarzyszył mu podczas wojny, walcząc razem z nim i zdobywając tym samym doświadczenie; ok. 20. roku życia, jeżeli posiadał cechy i umiejętności wymagane od rycerza, otrzymywał pas rycerski; podczas ceremonii pasujący uderzał nowego rycerza mieczem, aby ten dobrze zapamiętał tę chwilę i wszystkie nauki.



Pasowanie na rycerza, miniatura przedstawiająca moment zapinania pasa nowemu rycerzowi

Wyjaśnij, jaką rolę w kulturze rycerskiej odgrywał obrzęd pasowania.



Turniej rycerski, miniatura średniowieczna

1. Opisz scenę przedstawioną na miniaturze.
2. Wskaż poszczególne elementy uzbrojenia rycerza.
3. Przyjrzyj się kopii pokonanego rycerza. Wyjaśnij, co oznaczało „kruszenie kopii”.

także zdobywał żywność. W średniowieczu przed wyprawami wojennymi często urządzano wielkie łowy, aby zapewnić odpowiednią ilość mięsa na potrzeby wojska. Turnieje rycerskie pozwalały natomiast doskonalić swoje zdolności w posługiwaniu się bronią w czasach pokoju.

Już w starożytnym Rzymie oddziały wojskowe używały znaków rozpoznawczych na proporcach, w tym symboli zwierząt (→ s. 00). W średniowieczu znaki te zaczęto umieszczać **na tarczach i hełmach rycerzy**. Posiadanie **herbu** stało się przywilejem rycerstwa, a sam znak stał się godłem **dziedzicznym**. Herby służyły np. do rozpoznawania się podczas bitew. Osoby, które legitymowały się



tym samym herbem, tworzyły **rody heraldyczne**. Polskie rycerstwo miało także swoje **zawołania**. Używano ich m.in. w chwili zagrożenia, aby zwołać się nawzajem.



Herby rycerskie szlachty polskiej z zachodnioeuropejskiego Herbarza Złotego Runa z ok. 1435 r. (Trąby, Groty, Korab i Godziemba) Herb rycerski składa się przeważnie z tarczy herbowej z godłem, w niektórych przedstawieniach zwieńczonej hełmem z klejnotem szlacheckim, będącym zazwyczaj powtórzeniem godła.

1. Dowiedz się, od czego pochodziły przedstawione herby.
2. Wymień kilka rodów, które się nimi legitymowały.

Etos rycerski

Średniowieczni rycerze wytworzyli własny zbiór zasad i wartości, jakimi powinni kierować się w życiu, także na wojnie, określany mianem etosu rycerskiego. Znaczący wpływ na jego kształt wywarł Kościół katolicki, promujący ideał **rycerza chrześcijańskiego walczącego w obronie wiary**, co szczególnie podkreślano w czasach krucjat (→ s. 00). Ponadto rycerz powinien bronić sprawiedliwości, opiekować się słabszymi, w tym kobietami i dziećmi.

W skład **cnót rycerskich** wchodziły: odwaga (dzielność w walce), wierność wobec seniora (władcy), dotrzymywanie danego słowa, wspaniałość, gotowość do bezinteresownych poświęceń, przywiązanie do towarzyszy broni, hojność, etyka walki (przestrzeganie ustalonych i powszechnie przyjętych zasad walki) oraz cześć dla kobiet (cecha szczególnie często opisywana w **eposach rycerskich**). Najbardziej znana opowieść rycerska, *Pieśń o Rolandzie*, chwala rycerski system wartości, takich jak męstwo, mądrość, honor, miłość i poświęcenie. W utworze tym cechami rycerskimi charakteryzuje się nie tylko Roland, który

epos rycerski – poemat epicki opiewający cnoty rycerskie; utwory te opisywały walki i przygody historycznych lub legendarnych bohaterów; jednymi z najbardziej znanych eposów są *Pieśń o Rolandzie*, *Pieśni o Cydzie* oraz *Pieśń o Nibelungach*.

TEKST ŹRÓDŁOWY

Pieśń o Rolandzie (fragm.)

Pierwszy cesarz [Karol Wielki] przywdziewa zbroję. Szybko obleka swoją kolczugę. Wiąże hełm, opasa swój miecz Radosny, którego blasku samo słońce nie gasi. Wiesza na szyi tarczę z Biterny¹, chwytą kopię i potrząsa nią. Potem wsiada na Tensendura, swego dzielnego rumaka; zdobył go przy marsońskim brodzie, kiedy wysadził z siodła Malpalina z Narbony i położył go trupem. Zwalnia rumakowi cugle, spina go raz po raz ostrogą i puszcza się galopem na oczach stu tysięcy ludzi. Wzywa Boga i apostoła rzymskiego.

Źródło: *Pieśń o Rolandzie*, tłum. Tadeusz Boy-Żeleński, Wrocław 1991, s. 121–122.

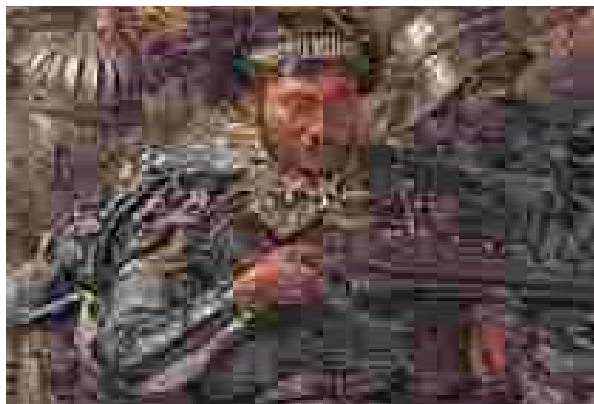
¹ prawdopodobnie miasto Viterbo we Włoszech

1. Przedstaw, w jaki sposób, zgodnie z etosem rycerskim, rycerz traktował swojego konia i swój miecz. Zastanów się, z czego mogło to wynikać.
2. Wyjaśnij, dlaczego w pieśni podkreślono, że Karol Wielki przed walką wzywał Boga i św. Piotra.

WARTO WIEDZIEĆ

Zawisza Czarny

Najstynniejszym polskim rycerzem był Zawisza Czarny z Grabowa (1370–1428), postać historyczna, ale owiana legendą. Zawisza brał udział w kilku wyprawach przeciwko Turkom, u boku Zygmunta Luksemburskiego walczył z husytami, jako zaufany Władysława Jagiełły był wysłannikiem w misjach dyplomatycznych. Był też uczestnikiem bitwy pod Grunwaldem, co uwiecznił na swoim obrazie Jan Matejko.



Zawisza Czarny, fragment obrazu *Bitwa pod Grunwaldem*, autorstwa Jana Matejki

woli zginąć w walce, niż zhańbić się wzywaniem pomocy, lecz także jego ukochana Oda, która umarła na wieść o śmierci Rolanda. Wzorem chrześcijańskiego władcy staje się **Karol Wielki**, który finalnie pokonuje niewiernych. Ważnym elementem narracji jest tu antybohater – Ganelon – zdrajca będący zaprzeczeniem cnót rycerskich, którego za złe uczynki spotyka okrutna kara.

Średniowieczne bitwy

Średniowieczne pola bitew były odzwierciedleniem struktury społecznej w tej epoce. **Zamki** – czyli siedziby seniorów i wasali – stanowiły podstawę **systemu obronnego**. Ponieważ technika wojskowa nie pozwalała zazwyczaj na zdobywanie twierdz szturmem, często oblegający blokowali zamek tak długo, aż jego załoga poddała się z powodu braku żywności lub wody. Średniowieczna wojna nie była jednak podobna do tej, którą znamy z czasów starożytnego Rzymu (→ s.

00). Zorganizowane i zdyscyplinowane wojsko toczące bitwy w ścisłych szykach zastąpiły gwałtowne i nieuporządkowane starcia walczących stron. We wczesnym średniowieczu na polu bitwy decydującą rolę odgrywała **piechota**, charakteryzująca się niejednorodnym uzbrojeniem. Około **VIII w.** najważniejszą formacją wojskową stała się **jazda**. Rozwój jazdy związany był m.in. z wprowadzeniem do użytku strzemion i zmodyfikowanego siodła, co pozwalało na cięższe uzbrojenie jeźdźca. Ścisły związek arystokracji z funkcjami wojskowymi i jej gotowość stawiania do walki na wezwanie spowodowały **przeniesienie systemu feudalnego na organizację armii**. Naczelnym dowódcą był **władca** lub osoba przez niego wskazana, arystokracja wystawiała ciężką jazdę, a chłopstwo – piechotę. Główną siłą wojska stanowiło **rycerstwo ciężka jazda**, a liczniejsza piechota była jej podporządkowana. Rycerz ze swoim zbrojnym poczem tworzył **kopie**, które z kolei tworzyły **chorągiew**.

Rycerze, którzy poświęcili się rzemiosłu wojen-

WARTO WIEDZIEĆ

Łucznicy i rycerze

Według średniowiecznych zasad walki na polu bitwy rycerze powinni walczyć z równymi sobie. Nie zawsze jednak tak było. W czasie bitwy pomiędzy wojskami angielskimi i francuskimi **pod Crécy w 1346 r.**, w trakcie **wojny stuletniej**, doszło do wyjątkowego zdarzenia. Część wojsk angielskich stanowili łucznicy wyposażeni w dwumetrowe **długie łuki**. Sprawny łucznik mógł oddać około 10 strzałów na minutę. Francuzi mieli znaczną przewagę liczebną nad przeciwnikiem, dlatego zdecydowali się na nieskoordynowany atak rycerstwa, które stratowało część własnej piechoty. Ciężka jazda pod ostrzałem łuczników nie potrafiła jednak przełamać linii angielskich. W wielokrotnie ponawianych atakach zginęło około 1500 rycerzy. W bitwie zginął także ślepy król Czech **Jan Luksemburski**. Gdy dowiedział się, że klęska wojsk francuskich jest nieunikniona, kazał się przywiązać do dwóch innych rycerzy i z nimi zaatakował wojska angielskie. Wolął zginąć, niż uciekać z pola bitwy. Bitwa pod Crécy jest przykładem na to, że niżej usytuowani w strukturze społecznej łucznicy mogli pokonać ciężkozbrojnych rycerzy. Dominacja ciężkiej jazdy na polach bitew była od tego czasu coraz częściej podważana.



Bitwa pod Crécy, miniatura z XV-wiecznego manuskryptu *Kronik* Jeana Froissarta

1. Znajdź na ilustracji łuczników. Porównaj ich uzbrojenie (łącznie ze strojem) z uzbrojeniem ciężkiej jazdy rycerskiej.
2. Wyjaśnij, na czym polegała nierówność w walce łucznika i rycerza.



nemu, wytworzyli swój własny **kodeks walki**. Bitwy trwały zazwyczaj krótko – jeden dzień – i składały się z licznych **pojedynków**. Rycerz mógł walczyć tylko z równym sobie, a nie z osobą niższego stanu. W walce nie dążył do zabicia przeciwnika, lecz do wzięcia go do niewoli, żeby za jego uwolnienie pobrać wysoki okup. Ponieważ król, książęta i inni możni byli rycerzami, oni także brali udział w walce, by wykazać się męstwem i odwagą. Wielu średniowiecznych władców zginęło podczas bitew.

Liczne wojny oraz uciążliwości z nimi związane spowodowały, że rycerstwo coraz mniej chętnie uczestniczyło w konfliktach zbrojnych. Doprowadziło to około **XIII w.** do wzrostu znaczenia **wojsk najemnych**. Coraz większe koszty związane w uzbrojeniem ciężkiej jazdy-rycerzy skutkowały pod koniec średniowiecza wzrostem liczebności **lekkiej jazdy i piechoty**, o wiele tańszych w wyekwipowaniu. Na początku **XIV w.** na średniowiecznych polach bitew pojawiła się **broń palna**, wynaleziona w starożytnych Chinach.

Uzbrojenie rycerza

Uzbrojenie zależało przede wszystkim od **majątności** rycerza, ponieważ jego ekwipunek bojowy był bardzo drogi. Zmieniał się też z czasem, ewoluując od lekkiego pancerza do pełnej zbroi. Do obrony rycerze używali początkowo **kolczugi**, zastąpionej następnie przez pełną **zbroję płytową, tarczę** z wycięciem na kopię, **rękawice** oraz **hełm** (otwarty lub zamknięty, czyli przyłbica). Do walki



Średniowieczny rycerz, współczesna rekonstrukcja

Wskaż widoczne elementy uzbrojenia: hełm, tarczę, zbroję, kolczugę, rękawice i miecz.

wykorzystywano **broń drzewcową**, w tym przede wszystkim kopię, topór (którym można było także rzucać); **sieczną**, czyli miecz i puginał (mizerykordia) służący do dobijania ранnego przeciwnika; **obuchową** – buzdyan i buławę.

Rycerz walczył na specjalnie szkolonym koniu bojowym, który często był chroniony podczas bitwy własną zbroją. W pełnej zbroi, ważącej nawet i 60 kg, rycerz był tak ciężki, że sam nie mógł dotrzeć swojego konia. Dlatego pomagali mu w tym jego słudzy lub – w wyjątkowych sytuacjach – używano do tego specjalnych dźwigów.

Zakony rycerskie

Zakony rycerskie powstały w **XII w.** w czasie **krucjat do Ziemi Świętej** (→ s. 00). Początkowo były to świeckie bractwa, zakładane dla ochrony pielgrzymów i miejsc świętych (**templariusze** powstałi w 1118 r., **joannici** w 1154 r., **Krzyżacy** w 1198 r.). W krótkim czasie zaczęły udzielać krzyżowcom wsparcia militarnego w walce z muzułmanami. Zakony rycerskie działały na podobnych zasadach organizacyjnych jak religijne zgromadzenia zakonne, z tym że rycerze zakonni nie przyjmowali święceń zakonnych (jak np. benedyktyni), choć zobowiązali się żyć jak zakonnicy (składali **śluby czystości i ubóstwa**). Na czele zakonu stał **wielki mistrz**, który zazwyczaj podlegał bezpośrednio papieżowi. W wyniku prowadzonych wojen oraz hojnych dotacji od możnych zakony rycerskie zdobyły wielkie majątki i wpływy. Dwa z nich zdołały założyć własne państwa: joannici na **Cyprze** i Krzyżacy w **Prusach** (→ s. 00).

WARTO WIEDZIEĆ

Proces templariuszy

Wielkie bogactwa i wpływy polityczne, jakie zdobyły zakony rycerskie, spowodowały na nie wrogość władców. **Król Francji Filip IV**, który był wysoko zadłużony u **templariuszy**, chciał uniknąć wywiązania się ze zobowiązań finansowych i w **1307 r.** uwięził przedstawicieli tego zakonu we Francji. Oskarżył ich o **herezję**, po czym skazał w procesie i **spalił na stosie** część członków zakonu z wielkim mistrzem na czele. Dodatkowo Filip zagarnął francuski majątek templariuszy. Podobnie uczyniło wielu władców, w wyniku czego **papież Klemens V** rozwiązał w **1312 r.** zakon.



Czy koszt uzbrojenia rycerza równoważył jego wartość bojową?

Kora X 01/02/2012, 20:20	Wyposażenie rycerza w odpowiednią zbroję i rumaka bojowego kosztowało majątek, równoważny cenie kilku wsi.
Karol X 01/02/2012, 20:21	Atakujący rycerz w pełnej zbroi był siłą, którą na polu bitwy niezmiernie ciężko było zatrzymać!
Dorota X 01/02/2012, 20:22	W bitwie pod Crécy okazało się, że źle dowodzone rycerstwo, kierujące się ideałami honorowej walki, może być pokonane przez dobrze wyszkolonych chłopów-łuczników...
Olo X 01/02/2012, 20:23	Rycerze jako grupa społeczna stanowili od pewnego momentu grupę zamkniętą, przez co ich liczba nie zwiększała się znacząco. To było jasne, że prędzej czy później decydującą siłą w walce staną się inne formacje wojskowe. A czy uzbrojenie za tę samą cenę kilkudziesięciu piechurów nie było bardziej opłacalne?
Zedo X 01/02/2012, 20:24	Piechurzy byli najczęściej chłopami, a chłop pracował na polu. Kiedy szedł na wojnę, był odrywany od ziemi i prac gospodarskich. To był dodatkowy koszt jego udziału w walce.

Polecenia i zadania

1. Wyjaśnij, z czego wynikał specjalny status rycerstwa w średniowieczu. Z jakiego powodu ta grupa społeczna otrzymywała nadania ziemskie i zamki?
2. Przedstaw styl życia rodzin rycerskich. Porównaj go z życiem innych stanów w średniowieczu: chłopskiego, mieszczańskiego i duchownego.
3. Opisz drogę, jaką przebywał młody chłopiec z rodziny szlacheckiej, żeby zostać pełnoprawnym rycerzem.
4. Scharakteryzuj etos rycerza średniowiecznego. Zastanów się, jaki ma on odbiór w dzisiejszej kulturze.
5. Scharakteryzuj techniki walki rycerstwa w średniowieczu.

Praca projektowa

Przygotujcie w grupach prezentacje multimedialne na temat wybranego zakonu rycerskiego od momentu jego powstania aż do końca istnienia.

Warto przeczytać

- Człowiek średniowiecza*, red. Jacques Le Goff, Warszawa 2000
- Alan Baker, *Rycerstwo średniowiecznej Europy: życie i legenda*, Warszawa 2004
- Malcolm Barber, *Templariusze*, przeł. R. Sudół, Warszawa 2002
- Michał Bogacki, *Broń wojsk polskich w okresie średniowiecza*, Zakrzewo 2009
- Franciszek Kusiak, *Rycerze średniowiecznej Europy łacińskiej*, Warszawa 2002
- Kamil Mańsko, *Rycerze-rabusie w XIV–XV wieku*, Kraków 2009
- Dariusz Piwowarczyk, *Poczet rycerzy polskich XIV i XV wieku*, Warszawa 2004
- Desmond Seward, *Mniisi wojny. Krótka historia zakonów rycerskich*, Poznań 2007





7 Wojny Rzeczypospolitej Obojga Narodów

Wojsko Rzeczypospolitej

W czasach Rzeczypospolitej wojskiem dowodzili **hetmani wielcy** oraz **polni**, mianowani przez króla. Funkcja ta, początkowo powierzana w związku z prowadzeniem konkretnych działań wojennych, od XVI w. stała się **dożywotnia**. Od czasu **unii lubelskiej** w 1569 r. i powstania Rzeczypospolitej Obojga Narodów hetmani dzielili się na koronnych i litewskich. Głównym dowódcą wojsk koronnych był **hetman wielki koronny**, a litewskich – **hetman wielki litewski**. Do ich zadań należały organizacja sił zbrojnych, w tym **wojsk zaciężnych** i **pospolitego ruszenia**, mianowanie dowódców niższego stopnia, sądy nad żołnierzami oraz przede wszystkim – planowanie i prowadzenie działań wojennych. Hetmani mieli własne sztaby. Podlegały im wszystkie **wojska lądowe** (kawaleria, piechota i artyleria). Oznaką władzy hetmańskiej była **buława**.

Hetmanom wielkim, będącym odpowiednikami naczelnych dowódców, podporządkowani zostali **hetmani polni**, odpowiedzialni za stałe dowodzenie oddziałami zbrojnymi w terenie, zwłaszcza na obszarach przygranicznych. Urzędy te były osobno sprawowane dla Królestwa Polskiego i dla Wielkiego Księstwa Litewskiego.

Armia Rzeczypospolitej składała się przede wszystkim z **wojsk zaciężnych** oraz **pospolitego ruszenia** zwoływanego na czas wojny, a także z nielicznych oddziałów **stałego wojska**. Mogły ją wspierać **prywatne wojska** magnatów oraz miast, które były zaciągane i opłacane dla obrony dworów magnackich lub murów miejskich. W Rzeczypospolitej najważniejsze znaczenie w działaniach wojennych przypisywano **kawalerii**. Wynikało to z tradycyjnie przyjętej roli szlachcica-wojownika, ale także ze specyfiki walki. Często rozległe tereny, na których prowadzono bitwy, oraz duża mobil-

Z tego rozdziału dowiesz się:

- kim byli hetmani
- jak było zorganizowane wojsko Rzeczypospolitej Obojga Narodów
- z kim Rzeczpospolita prowadziła wojny
- dlaczego husaria wzbudzała postrach
- jaką rolę w nowożytnej historii Polski odegrali wielcy wodzowie

hetman – dowódca wojska w Rzeczypospolitej Obojga Narodów.

szlacheckie pospolite ruszenie – jedna z głównych form organizacji sił zbrojnych Rzeczypospolitej; w ramach pospolitego ruszenia powoływano pod broń szlachtę z całego kraju lub jedynie z danego obszaru; ten rodzaj armii reprezentował zazwyczaj niski poziom wykształcenia i dyscypliny; pospolite ruszenie zwoływał król, ale od przywileju cerekwicko-nieszawskiego w 1454 r. zgodę na to musiała wydać szlachta, zgromadzona na sejmikach ziemskich, a potem na sejmie walnym.

wojska zaciężne – rodzaj wojsk najemnych w Rzeczypospolitej; zawodowe oddziały służące za wynagrodzeniem (żołd), formowane metodą zaciągu; w zależności od sposobu rekrutacji i języka wydawanych komend wojska zaciężne dzieliły się na autorament narodowy i cudzoziemski; wojska autoramentu cudzoziemskiego formowane były zazwyczaj na wzór niemiecki.

ność przeciwnika (np. Tatarów) wymagały również od strony polskiej zwiększenia zdolności manewrowych. Wraz z rozwojem broni palnej rosły jednak znaczenie **piechoty** i **artylerii** oraz wielkość tych formacji zbrojnych w polskiej armii.



Stale oddziały wojska miały w Rzeczypospolitej raczej marginalne znaczenie. Pod koniec XV w. dla ochrony wschodnich granic utworzono **obronę potoczną**. W XVI w. zastąpiono ją **wojskiem kwarcianym**. Były to jednostki autoramentu narodowego, podlegające hetmanom. Utrzymywano je z kwarty ustanowionej przez Zygmunta II Augusta, czyli z podatku w wysokości 1/4 dochodów od dzierżawców królewskich (łac. *quartus* – czwarty). Liczba wojsk kwarcianych wynosiła zazwyczaj kilka tysięcy żołnierzy, w tym przede wszystkim jazdy, niewielkiej piechoty oraz artylerii (na którą w 1564 r. utworzono specjalny fundusz). W przypadku poważnego zagrożenia sejm Rzeczypospolitej uchwałował dodatkowe podatki, z których finansowano wystawienie **wojsk suplementowych**. Składały się one z żołnierzy zawodo-

wych, zaciąganych na określony czas, i tylko nieznacznie różniły się od wojsk kwarcianych. W 1652 r. z połączenia wojsk kwarcianych i suplementowych powstały **wojska komputowe**, zaciągane na podstawie uchwalanego przez sejm komputu – etatu liczebnego wojska. Osobny komput ustalany był dla Korony i Litwy, mógł być też zwiększony w czasie wojny. W skład wojsk komputowych wchodziły oddziały autoramentu narodowego i cudzoziemskiego.

królewszczyzna – dobra ziemskie stanowiące własność króla, od XVI w. uznawane za dobra państwowe Rzeczypospolitej.

WARTO WIEDZIEĆ

Kozacy zaporocy

Ludność zamieszkująca Dzikie Pola, czyli **Zaporozie** (ziemie nad dolnym Dnieprem na Ukrainie) ze stolicą w Sicy. Społeczność ta wykształciła się na przełomie XIV i XV w. Stanowiła mieszaninę różnych narodowości i stanów, składała się ze zbiegłych chłopów, mieszczan, drobnej szlachty i zwykłych awanturników. Zajmowała się myślistwem, handlem, warzeniem soli i rabunkiem. Ciągłe zagrożenie najazdami tatarskimi spowodowało, że zorganizowała się **na wzór wojskowy**. Kozacy tworzyli oddziały zbrojne (**watahy**) dowodzone przez **atamana** (kozackiego hetmana). Podejmowane przez nich wyprawy łupieżcze na ziemie tureckie doprowadzały do konfliktów Rzeczypospolitej z tym sąsiadem (→ s. 00).

Kozaków zaporoskich postanowiono wykorzystać do ochrony południowo-zachodnich granic państwa. Po raz pierwszy Zygmunt II August 1572 r. utworzył z nich oddział **Kozaków rejestrowych** (rejestrowych), powoływanych pod broń na podstawie rejestru (rejestru), czyli spisu Kozaków na żołdzie Rzeczypospolitej. Stałe formacje wprowadził Stefan Batory. Kozacy rejestrowi byli zawodowymi żołnierzami, którzy za służbę otrzymywali żołd i sukno. Mieli własne dowództwo, sądownictwo, artylerię i szpital. Gwarantowano im wolność osobistą. W czasach pokoju liczba Kozaków rejestrowych wynosiła w XVI–XVII w. od 2 do 6 tys., lecz w czasie wojny liczbę tę podnoszono nawet do 40 tys. Powiększenie rejestru (tj. liczby Kozaków opłacanych żołdem) było stałym punktem sporu dowódców kozackich z władzami Rzeczypospolitej.

Kozacy wymykali się społecznym podziałom stanowym Rzeczypospolitej. Próby ograniczania ich swobód (zwłaszcza traktowania ich jak chłopów pańszczyźnianych), także religijnych (byli wyznawcami prawosławia) oraz ucisk społeczny doprowadziły już w XVI w. do kilku **powstań kozackich**, największego – **powstania Chmielnickiego** – w połowie XVII w.



Zaporozhye piszący list do sultana tureckiego, obraz pędzla Ilii Riepina, 1891 r., 358 × 203 cm, olej na płótnie, Muzeum Rosyjskie w Sankt Petersburgu. Obraz ten był wielokrotnie reprodukowany, jest jednym z bardziej znanych przedstawień Kozaków zaporoskich i przyczynił się do powstania określonego wyobrażenia o Kozakach.

1. Scharakteryzuj Kozaków zaporoskich na podstawie tego przedstawienia.
2. Zwróć uwagę na to, kto jest autorem tego obrazu (Rosjanin) i kiedy go namalował. Wyjaśnij, jakie miało to znaczenie dla ukazanego tu wizerunku Kozaków. Podдай go krytycznej analizie.
3. Zwróć uwagę na uzbrojenie Kozaków widoczne na obrazie.

W Rzeczypospolitej istniały jeszcze inne poborowe formacje wojskowe. **Piechota wybraniecka**, istniejąca od czasów Stefana Batorego do początku XVIII w., składała się z chłopów zamieszkujących królewszczyzny. **Piechota łańowa** powoływana była z innych dóbr ziemskich, z których każdy właściciel musiał wystawić żołnierza według posiadanej liczby łańów ziemi uprawnej. W drugiej połowie XVII w. zastąpiona została przez **piechotę dymową**, powoływaną z określonej liczby domów (kominów – stąd dymowa).

Rzeczpospolita w XVI w. – konflikty zbrojne z Prusami i Rosją

W XVI w. Rzeczpospolita – połączone Królestwo Polskie i Wielkie Księstwo Litewskie – była jednym z najsilniejszych państw europejskich. Czasy te, określane jako **złoty wiek**, sprzyjały rozwojowi gospodarki, kultury i życia politycznego. Jednocześnie ten olbrzymi kraj borykał się z trudnościami w rozbudowie i utrzymaniu własnej stałej armii. Spowodowane to było niechęcią szlachty do ponoszenia wydatków na wojsko oraz obawą przed wzmocnieniem władzy królewskiej dysponującej silną armią. Szlachta uważała, że polskie ruszenie jest w stanie zagwarantować bezpieczeństwo

Rzeczypospolitej. Myślenie to dalekie było od tendencji panujących w innych państwach europejskich, w których zmierzano do budowania sił zbrojnych w oparciu na zdyscyplinowanych i dobrze wyszkolonych żołnierzach, a nie na nieposłusznym i niewytrenowanym pospolitym ruszeniu.

Mimo że władcy Rzeczypospolitej dysponowali stosunkowo niewielkimi siłami militarnymi, potrafili skutecznie wykorzystywać je do realizacji własnej polityki. Gdy nowy wielki mistrz **zakonu krzyżackiego, Albrecht Hohenzollern**, odmówił królowi Polski złożenia hołdu lennego, doszło do wojny (w latach 1519–1521). Szybka interwencja wojsk Rzeczypospolitej w Prusach Zakonnych oraz opowiedzenie się po stronie polskiej miast pruskich zakończyły ten konflikt. W 1525 r. Albrecht Hohenzollern złożył w Krakowie **hołd lenny Zygmuntovi I Staremu**. Jednocześnie przyjął **wyznanie luterzańskie** (→ s. 00), a państwo zakonu krzyżackiego zostało **zsekularyzowane** i przekształcone w świeckie **Prusy Książęce**.

W czasach nowożytnych dość często dochodziło do militarnych starć z **Moskwą** (od czasu koronacji Iwana IV Groźnego na cara Wszechrusi w 1547 r. nazywaną **Rosją**). Głównym powodem były **spory o terytoria**. Moskwa wraz z rozpoczęciem w połowie XV w. zbierania pod swoją władzą ziem ruskich weszła w konflikt z **Litwą**. Kiedy Wielkie Księstwo



Hołd pruski, obraz pędzla Jana Matejki, 1882 r., 388 × 875 cm, olej na płótnie, Muzeum Narodowe w Krakowie

Wyjaśnij, jakie znaczenie dla losów Rzeczypospolitej, a także dla całej Europy, miało pokonanie zakonu krzyżackiego i sekularyzacja jego państwa.



Litewskie znalazło się w granicach Rzeczypospolitej, konflikt ten stał się problemem polskim. Już za panowania **Zygmunta I Starego** toczyły się trzy wojny. Pierwsza, w latach 1507–1508, została zakończona „wieczystym” pokojem. Podczas kolejnej (1512–1522) udało się wprawdzie powstrzymać ekspansję Wielkiego Księstwa Moskiewskiego na ziemie litewskie, stracono jednak ważną twierdzę w Smoleńsku. Niezadowolenie z poniesionych przez Rzeczpospolitą strat terytorialnych doprowadziło do trzeciego konfliktu (1534–1537), lecz nie skutkowało on większymi zmianami.

W drugiej połowie XVII w. wyraźne stało się zainteresowanie Rosji **Inflantami**. Do rywalizacji o te tereny włączyły się też państwa skandynawskie. Siedmioletnia wojna o Inflanty, toczona w latach 1563–1570 między **Rzeczpospolitą, Danią, Szwecją i Rosją**, przyniosła każdej z walczących stron zdobycze terytorialne. Część Inflant, jako księstwo **Kurlandii**, stała się **lennem Rzeczypospolitej**. Zaledwie siedem lat później **Iwan IV Groźny** zaatakował i opanował Inflanty. W odpowiedzi na to **Stefan Batory** uderzył na ziemie ruskie i odniósł liczne zwycięstwa, odcinając wojska rosyjskie od ich zaplecza. W 1582 r. zawarto rozejm w Jamie Zapolskim, na którego mocy Rosjanie opuścili Inflanty, a Polska utrzymała zdobytą na wschodzie ziemię połocką.

XVII w. – wojny ze Szwecją, Rosją i Turcją

Wybór na króla **Zygmunta III Wazy** zapoczątkował **konflikt polsko-szwedzki**. Zygmunt rościł sobie prawa do tronu szwedzkiego, co było jednak nie do przyjęcia dla panującej w Szwecji gałęzi Wazów, a także dla społeczeństwa tego kraju (Zygmunt był katolikiem, podczas gdy Szwecja stała się luterkańska). Punktem zapalnym były też nadal **Inflanty**. W 1600 r. armia szwedzka zajęła część Inflant. Spektakularne zwycięstwo hetmana **Jana Karola Chodkiewicza** nad wojskami szwedzkimi w bitwie **pod Kircholmem** w 1605 r. (→ s. 00) doprowadziło do zawarcia w 1611 r. rozejmu.

Jednocześnie Rzeczpospolita ponownie zaangażowała się w konflikt z **Rosją**. Tym razem włączyła się w walkę o władzę (okres nazywany w Rosji **Wielką Smutą**), udzielając w staraniach o tron moskiewski poparcia Dymitrowi Samozwańcowi (stąd interwencje zbrojne nazywano **dymitriadami**), podającemu się za syna Iwana Groźnego. Wojna toczyła się w latach 1609–1618. Hetman **Stanisław Żółkiewski** rozbił wojska wroga pod **Kłuszynem** w 1610 r. (→ s. 00), po czym zajął Moskwę. W kolejnym roku wojska polskie zdobyły Smoleńsk. Brak zgody Zygmunta III Wazy na osadzenie na carskim tronie polskiego królewicza Władysława Wazy oraz antypolskie nastroje doprowadziły do powstania. W 1612 r. polska załoga na Kremlu w Moskwie skapitulowała. Przeciągająca się wojna z nowo wybranym carem **Michałem Romanowem** zakończyła się dopiero rozejmem w Dywilinie w 1618 r.

W 1620 r. wybuchła wojna z południowym sąsiadem – **Turcją**. Rozpoczęła ją wyprawa Stanisława Żółkiewskiego do Mołdawii, która była lennem Imperium Osmańskiego, lecz leżała w obszarze zainteresowań polskich magnatów. Innym problemem w stosunkach polsko-tureckich była łupieżcza działalność pogranicznych **Kozaków i Tatałów**. W przegranej bitwie **pod Cecorą** zginął Żółkiewski. Zorganizowane naprędce liczne wojska pod dowództwem Jana Karola Chodkiewicza powstrzymały najazd turecki **pod Chocimiem**, co doprowadziło do zawarcia w 1621 r. pokoju.

Zaangażowanie w wojnę z Turcją wykorzystali **Szwedzi**, którzy w 1621 r. zaatakowali **Inflanty**, a następnie **Prusy Królewskie** z ich portami. Sytuacja ta była bardzo groźna dla Rzeczypospolitej, ponieważ uniemożliwiała handel zbożem i innymi towarami drogą morską. Zawarty w 1629 r. rozejm



1. Wskaż na mapie kierunki rozwoju terytorialnego Rosji w XVI w.
2. Wskaż obszary, na których krzyżowały się zainteresowania władców Rosji i innych państw.
3. Wskaż na mapie Inflanty. Podaj, na terenie których państw leżą obecnie. Wyjaśnij, dlaczego wzbudzały takie zainteresowanie państw sąsiednich i z czego wynikało ich znaczenie.



1. Porównaj granice Rzeczypospolitej z 1582 r. i 1637 r. Wskaż ziemie, które państwo zyskało i które utraciło. Wyjaśnij okoliczności tych zmian terytorialnych.
2. Wskaż miejsca działań wojennych z udziałem Rzeczypospolitej w pierwszej połowie XVII w. Podaj, z którymi państwami toczyły się walki i jakie były tego przyczyny.

w Starym Targu, a następnie w 1635 r. pokój w Sztumskiej Wsi przywróciły Rzeczypospolitej Prusy Królewskie, odbierały jednak część Inflant.

Korzystając z bezkrólestwa po śmierci Zygmunta III Wazy, w 1632 r. **wojska rosyjskie** najechały ziemie Rzeczypospolitej w celu odzyskania **Smoleńska**. Twierdza ta była oblegana dziesięć miesięcy, aż do przybycia odsieczy z królem **Władysławem IV** na czele. Wojska moskiewskie zostały otoczone i skapitulowały. Wojnę kończył pokój zawarty w Polanowie w 1634 r.

W 1654 r. Rzeczpospolita, osłabioną wewnętrznymi niepokojami na Ukrainie (walka z kozackim powstaniem **Bohdana Chmielnickiego** od 1648 r.),

najechały **wojska rosyjskie**. Część z nich uderzyła na północ, zajęła Smoleńsk i Wilno, a część na Ukrainę, gdzie oblegała Lwów. Po przejściu Tatarów na stronę polską połączone siły Rosjan z Kozaków zostały pokonane pod Ochmatowem w 1655 r.

W tym samym roku Rzeczpospolitą zaatakował **Karol X Gustaw**, król **Szwecji**, która po zwycięstwach odniesionych w wojnie trzydziestoletniej (→ s. 00) zyskała na znaczeniu i dążyła do dominacji w rejonie **Morza Bałtyckiego**. Tak rozpoczął się **potop szwedzki (1655–1660)**. Poddanie się polskiego ruszenia pod Ujściem oraz przejście na stronę szwedzką magnackiej rodziny Radziwiłłów umożliwiły agresorowi zajęcie niemal całego kra-

ju. Obawiając się wzrostu potęgi sąsiada, **Rosja** zawarła rozejm z Rzeczpospolitą i zaatakowała Szwedów. Po stronie polskiej wystąpiły także Austria i Dania, po stronie przeciwnej zaś – elektor brandenburski Fryderyk Wilhelm oraz książę Siedmiogrodu Jerzy II Rakoczy. Dzięki przyjęciu taktyki **wojny szarpanej** i działalności **Stefana Czarnieckiego** (→ s. 00) oraz przejściu elektora brandenburskiego na stronę polską (za cenę uniezależnienia się Prus od Polski) wojnę zakończył pokój w Oliwie w 1660 r., który nie wprowadził większych zmian terytorialnych.

Korzystając z osłabienia Rzeczypospolitej, w 1672 r. na Ukrainę uderzyła silna **armia turecka**. Rozbiła wojska polskie pod Ładyżynem, po czym zdobyła potężną twierdzę w **Kamieńcu Podolskim**. Podczas

gdy Tatarzy i Kozacy grabili ziemie polskie, skłócony wewnętrznie kraj nie był w stanie dać im skutecznego oporu. Jedynie **hetman wielki koronny Jan Sobieski** z niewielkimi siłami atakował jednostki wroga. W październiku 1672 r. Rzeczpospolita zmuszona była zawrzeć upokarzający pokój w Buczaczu, na którego mocy straciła Podole i Ukrainę. Sejm odmówił ratyfikowania tego układu i uchwalił podatki na wystawienie nowej armii. Na jej czele stanął Jan Sobieski i w 1673 r. pobił wojska tureckie **pod Chocimiem**. Dzięki temu sukcesowi zyskał ogromną sławę i w następnym roku został **wybrany królem Polski**. Po trzech latach walk, w 1676 r., zawarto rozejm pod Żurawnem. Wojna wybuchła ponownie, gdy armia turecka w 1683 r. zagroziła **Wiedniowi** – stolicy Habsburgów. Siły antytureckiej koalicji, dowodzone przez



1. Porównaj granice Rzeczypospolitej z 1648 r. i 1667 r. Wskaz ziemie, które państwo zyskało i które utraciło. Wyjaśnij okoliczności tych zmian terytorialnych.
2. Wskaz miejsca działań wojennych z udziałem Rzeczypospolitej w drugiej połowie XVII w. Podaj, z którymi państwami toczyły się walki i jakie były tego przyczyny.



króla Jana III Sobieskiego, odparły najazd (**odsiecz wiedeńska**). W kolejnych latach Jan III, a następnie **August II Mocny**, podejmowali nieudane wyprawy na **Mołdawię**. Wojny polsko-tureckie zakończył pokój w 1699 r. w Karłowicach. Na jego mocy Rzeczpospolita odzyskała utracone ziemie.

Działania zbrojne na początku XVIII w. – wielka wojna północna

Polityka wybranego na króla Rzeczypospolitej elektora saskiego **Augusta II Mocnego** doprowadziła do kolejnej wojny ze Szwecją. **Wielka wojna północna (1700–1721)** rozpoczęła się od skoordynowanej inwazji Augusta (jako władcy saskiego, a nie polskiego), cara Rosji **Piotra I Wielkiego** oraz króla Danii **Fryderyka IV** na posiadłości szwedzkie. Zaledwie osiemnastoletni król Szwecji **Karol XII** odparł atak, po czym wyruszył na Rosję i Rzeczpospolitą, która formalnie nie była stroną konfliktu. Po szybkich zwycięstwach wojska szwedzkie oparowały większą część obszaru Rzeczypospolitej, a Karol XII przeprowadził **detronizację** Augusta II Mocnego i wybór nowego króla Polski – zależnego od siebie **Stanisława Leszczyńskiego**. Wywołało to dodatkowo **wojnę domową w Polsce**. W 1709 r. wojska Karola XII zostały pobite przez Rosjan pod **Połtawą**, wtedy też August II powrócił na tron polski. Wojnę zakończył w 1721 r. pokój w Nystad, który potwierdził przewagę Rosji w regionie.

Wielcy wodzowie i wielkie bitwy czasów nowożytnych

Rzeczpospolita nie miała, tak jak jej sąsiedzi, liczne wojska stałego, dlatego to głównie od umiejętności wodzów zależały wyniki bitew i wojen. Bitwa **pod Kłuszynem** (→ s. 00) była największym zwycięstwem wojskowym **hetmana Stanisława Żółkiewskiego**. Latem 1610 r. wojska Rzeczypospolitej pod wodzą króla **Zygmunta III Wazy** oblegały **Smoleńsk**. Dotarła do nich wówczas wiadomość, że potężne **siły rosyjsko-szwedzkie** pod dowództwem brata cara, **Dymitra Szujskiego**, zmierzają na odsiecz oblężonemu miastu. Przeciwno nim wysłany został spod Smoleńska hetman polny Stanisław Żółkiewski prowadzący zaledwie 2 tys. żołnierzy, w tym przede wszystkim jazdę. Dołączyły jednak do niego inne polskie oddziały walczące



Bitwa pod Kłuszynem, obraz pędzla Szymona Boguszowicza, około 1620 r., olej na płótnie, 550 × 650 cm, Lwowska Galeria Sztuki

Rozpoznaj na obrazie jak najwięcej elementów przedstawionych na mapie.



1. Prześledź na mapie kolejne fazy bitwy pod Kłuszynem.
2. Wskaż manewr, który przesądził o wyniku bitwy. Odpowiedź uzasadnij.

w okolicy, tak że jego siły wzrosły do ponad 7 tys. kawalerii i piechoty, dwóch dział i oddziałów kozackich. Wojska Żółkiewskiego spotkały się ze strażą przednią armii rosyjskiej pod Carowym Zajmiszczem. Gdy oddziały carskie zostały okrążone i związane walką, do dowódcy polskiego dotarła wiadomość o zbliżających się większych siłach rosyjskich. Było to około 20 tys. żołnierzy pod dowództwem samego Dymitra Szujskiego oraz około





Stanisław Żółkiewski (1547–1620), wybitny dowódca wojskowy, protegowany innego znaczącego polityka i hetmana wielkiego koronnego, Jana Zamoyskiego. W 1588 r. otrzymał buławę **hetmana polnego koronnego**, w 1618 r. zaś mianowany został **hetmanem wielkim koronnym** oraz **kanc-**

lerzem wielkim koronnym. Brał udział w wojnach Stefana Batorego z Gdańskiem i Rosją. Po śmierci tego króla opowiedział się po stronie Zygmunta III Wazy i walczył z innym kandydatem do polskiego tronu, Maksymilianem Habsburgiem. Wraz z Janem Zamoyskim wziął udział w wyprawie do Mołdawii i w pierwszej bitwie pod Cecorą w 1595 r. W następnym roku stłumił powstanie Semena Nalewajki na Ukrainie. W kolejnych latach uczestniczył w walkach na Wołoszczyźnie, w wojnie polsko-szwedzkiej w Inflantach oraz rozprawie zbrojnej z rokoszem Zebrzydowskiego. W 1609 r. stanął na czele wyprawy wojsk magnackich do Rosji (dymitriady), wtedy pokonał Rosjan w bitwie pod Kłuszynem, po czym zajął Moskwę. Na sejm walny w 1611 r. przyprowadził ważnych jeńców, cara Wasyla Szujskiego i jego brata Dymitra, których zmusił do złożenia hołdu Zygmunтови III Wazie. W 1616 r. przedłożył na sejmie projekt zwiększenia kompetencji hetmana

oraz liczby stałego wojska Rzeczypospolitej. Pod koniec życia Żółkiewski musiał stawić czoła rosnącemu konfliktowi z Turcją. Podczas kolejnej wyprawy do Mołdawii zginął w trakcie przegranej drugiej **bitwy pod Cecorą w 1620 r.** (→ s. 00).

3,5 tys. najemnych wojsk szwedzkich (w których służyli żołnierze różnych narodowości). Żółkiewski niezwłocznie wyruszył w kierunku przeciwnika. Zabrał ze sobą jedynie część swoich sił, w tym 2,5 tys. **husarzy**, 400 żołnierzy kozackich oraz niewielki, dwustuosobowy oddział piechoty i dwa lekkie działa. Po forsownym nocnym marszu wojska polskie dotarły niezauważone pod obóz rosyjski w okolicach wsi Kłuszyn.

husaria – ciężkozbrojna jazda polska używana od XVI w., rekrutowana spośród zamożnej szlachty, w bitwach wykorzystywana była jako główna siła uderzeniowa; husaria używała specjalnie hodowanych dla niej koni, charakteryzujących się wielką wytrzymałością, szybkością i zwinnością; wraz z rozwojem broni palnej jej znaczenie zaczęło maleć aż do całkowitego zaniku tej formacji w XVIII w.

WARTO WIEDZIEĆ

Taktyka i uzbrojenie husarii

Husaria jako ciężka jazda w zwartej formacji uderzała na przeciwnika z wielkim impetem, zachowując jednocześnie zdolność do nagłych zwrotów i ruchliwość. Jej wyjątkowa skuteczność wynikała z umiejętności rozluźniania i zacieśniania szyku całej chorągwi podczas ataku. Husaria ustawiana była w trakcie szarży w kilku rzędach: pierwszy stanowili towarzysze (najciężej uzbrojeni), a kolejne składały się z pocztowych. Husarze nacierali w luźnym szyku, zachowując między sobą dystans około kilku metrów. Dzięki tej taktyce poszczególni jeźdźcy byli mniej narażeni na niecelny w tych czasach ostrzał z broni palnej, co przynosiło niskie straty w chorągwiach husarskich w XVI i XVII w. Po oddaniu przez wroga strzałów z broni palnej chorągiew zaledwie kilkadziesiąt metrów przed linią wojsk przeciwnika zacieśniała swój szyk, tak że jeźdźcy stykali się końmi i kolanami. Ostatni odcinek drogi pokonywała w cwale, a więc przy najszybszej prędkości rozwijanej przez konie. W tak zbitym szyku jeźdźcy uderzali z wielką siłą i razili wroga bardzo długimi kopiami, co pozwalało im pozostać na początku walki poza zasięgiem broni.

1. Opisz widoczne na ilustracji elementy uzbrojenia husarza.
2. Wyjaśnij, dlaczego husaria była dumą sił zbrojnych Rzeczypospolitej.



Husaria, fragment *Rolki sztokholmskiej* pędzla Balthasara Gebhardta, około 1605 r., akwarela na pergaminie, 16,09 × 27 cm, Zamek Królewski w Warszawie. Husaria uzbrojona była w długie, 4–6 metrowe kopie i szable, początkowo używała lekkich zbroi, tarcz i łuków, a od drugiej połowy XVI w. – cięższych, w tym półpancerzy, kolczug, napierśników itp., a także pistoletów i koncerzy. Skrzydło husarza, wykonane często z piór ptaków drapieżnych, przypinane było do siodła podczas uroczystości, lecz jego zastosowanie w walce nie jest jednoznacznie wyjaśnione. Husarze i ich towarzysze wyróżniali się ubiorem, nosili kolorowe, często czerwone stroje, skóry dzikich zwierząt, w tym lamparcie oraz kolorowe proporce na kopiach. Chorągiew husarska składała się z pocztów liczących zazwyczaj cztery osoby: towarzysza (zawsze szlachcica) oraz około trzech pocztowych (zbrojnych).

Gdy wczesnym rankiem 4 lipca 1610 r. armia polska znalazła się pod pozycjami nieprzyjaciela, ten rozłożony był w dwóch obozach: w jednym zatrzymały się wojska rosyjskie, w drugim – wojska cudzoziemskie. Po dotarciu wszystkich jednostek kawalerii polskich Żółkiewski postanowił zaatakować, wykorzystując element **zaskoczenia**, demontaż płotu i zabudowań stojących na linii ataku zaalarmował jednak przeciwnika. Hetman polny podzielił swoje oddziały na trzy skrzydła: lewe, centrum oraz prawe. Uważał, że załamanie się wojsk rosyjskich (gorzej uzbrojonych i wyszkolonych od szwedzkich) przesądzi o wyniku bitwy. Dlatego też **rozkazał husarii wielokrotnie szarżo-**

wać na oddziały wroga, tak aby stworzyć wrażenie, że dysponuje znacznie większą liczbą wojska niż w rzeczywistości. Fortel ten powiódł się i po kolejnym ataku jednostki rosyjskie rzuciły się do ucieczki. Wówczas to Żółkiewski skierował swoje główne siły przeciwko oddziałom szwedzkim, które po ataku polskiej artylerii (dwóch dział), piechoty i kawalerii zmuszone zostały do wycofania się do obozu. Dowódca polski, chcąc uniknąć niepotrzebnych strat, przystąpił do pertraktacji z oddziałami cudzoziemskimi. Te zgodziły się na honorową kapitulację, a część z najemników przeszła na stronę polską. Wobec kapitulacji Szwedów w obozie rosyjskim zapanowała panika, w której

TEKST ŹRÓDŁOWY

Sebastian Cefali¹, *Relacja o stanie politycznym i wojskowym Polski, 1665 r. (fragm.)*

Wojsko kwarciane składa się z husarów, Kozaków, Wołochów i Tatarów. Z tych husary zasługują na szczególniejszą uwagę tak dla niezrównanego męstwa, jako też osobistej godności. Mają coś podobnego do dawnej jazdy włoskiej, chociaż w karności i uzbrojeniu różnią się od niej. Oprócz szabli broń ich jest lanca zwana kopią, wewnątrz próżna, z wierzchu opleciona surowym rzemieniem i oblana smołą, którą jeździec pędząc na koniu przebić może na wylot zbroję. Dłuższa jest od spisy², pod żelazem ma proporzec kitajkowy³, w środku przecięty oraz węższy u dołu, że dotyka ucha końskiego.

Chorągwie odróżniają się kolorem proporców i drzewców kopii, które wkładają się w rurkę rzemienną kilka razy złożoną, przymocowaną do kuli siodła i łączącą się ze strzemiem. U łęku z lewej strony mają pistolet, pod lewym udem przywiązany do siodła koncerz⁴ bardzo długi, którego używają po skruszeniu kopii. Na zbroi noszą skórę tygrysią lub lamparcią spiętą pazurami na lewym ramieniu. Z tyłu mieli zwyczaj przyczepiać duże skrzydła sępie, które w pędzie czyniły wielki szelest, ale teraz mało kto ich używa. Każdy służy najmniej za trzech, to jest powinien przyprowadzić z sobą do chorągwi dwóch ludzi dorodnych, równie dobrze uzbrojonych i na dobrych koniach, którzy dla różnicy od panów noszą skóry niedźwiedzie lub wilcze, skrzydła i oprócz innego uzbrojenia karabin.

Chorągwie husarskie były prawie zarzucone w wojnach z Kozakami i Tatarami, bo na mało się przydały z nieprzyjacielem nieznaną sztuką wojowania, ale gdy się zaczęła wojna ze Szwedami i Moskwą, powróciły do dawnego znaczenia. Przedniejsza

szlachta zaciąga się do tych chorągwi i zasłużeńi oficerowie, którzy dowodzili Kozakami lub w innych doborowych pułkach, nie mają sobie za ujmę służyć jak prości żołnierze w husarach. Chorągiew husarska kosztuje daleko więcej niż pułk jazdy zwyczajnej lub piechoty cudzoziemskiej, a w szczególności rotmistrza⁵, który prócz dostarczenia kopii swym podkomendnym, musi ich hojnie częstować i udarować. Roku 1661 było tylko w całym wojsku sześć chorągwi husarskich [...]

W chorągwi złożonej z 200 ludzi nie masz więcej jak 60 szlachty, reszta przyprowadzona i uzbrojona przez nich dopełnia liczbę. Żołnierze szlachta tak husary, jak Kozacy zowią się towarzysze i zostają w takim poszanowaniu, że sami hetmani dając im rozkazy nazywają ich panowie bracia. W marszu naprzód idą towarzysze, za nimi muzyka złożona z trąb, surm i kottów, za nią dopiero żołnierze nieszlachta.

Źródło: *Wiek XVI–XVIII w źródłach. Wybór tekstów źródłowych z propozycjami metodycznymi dla nauczycieli historii, studentów i uczniów*, opracowali Melania Sobańska-Bondaruk, Stanisław B. Lenard, Warszawa 1999, s. 284–285.

¹ włoski prawnik, sekretarz marszałka koronnego i hetmana polnego Jerzego Lubomirskiego

² spisa – rodzaj włóczni na długim drzewcu (1,8–2,4 m), używanej przez piechotę w Europie Zachodniej

³ kitajka – cienka, jedwabna tkanina

⁴ koncerz – broń biała pochodząca od miecza, służąca do przebijania pancerza

⁵ rotmistrz – dowódca chorągwi jazdy

1. Wymień elementy uzbrojenia husarza.
2. Przedstaw skład społeczny husarii.
3. Opisz relacje, jakie wedle słów Cefalego panowały w oddziałach husarskich.



wyniku dowódcy i wojska rosyjskie w popłochu opuściły pole walki. Bitwa była wygrana, część Polaków rzuciła się w pogoń za uciekającymi Rosjanami, większość jednak płađrowała obóz carski.

Zwycięstwo pod Kłuszynem umożliwiło Stanisławowi Żółkiewskiemu **zajęcie Moskwy**. Taktyka hetmana, polegająca na sprawnym użyciu husarii w najważniejszym momencie bitwy, okazała się skuteczna. Pomimo znaczącej przewagi liczebnej wojsk rosyjsko-szwedzkich Żółkiewski wykorzystał atuty ciężkiej jazdy polskiej, w tym jej wysoki poziom wyszkolenia, i skoncentrował uderzenie na wybranym odcinku, zamiast uderzać jednocześnie na wszystkie oddziały wroga.

W czasie trwania wojny polsko-szwedzkiej o Inflanty doszło do jednego z największych zwycięstw oręża Rzeczypospolitej, a równocześnie jednej z najsławniejszych batalii ówczesnych czasów. W bitwie **pod Kircholmem**, stoczonej **27 września 1605 r.** (→ s. 00), naprzeciw siebie stanęli król Szwecji **Karol IX Sudermański** oraz **hetman Jan Karol Chodkiewicz**. Strona szwedzka dysponowała około 11 tys. żołnierzy, z czego przeważającą liczbę stanowiła piechota, a kawaleria ok. 2,5 tys., miała też 11 dział. Wojska Rzeczypospolitej liczyły niespełna 4 tys. żołnierzy, w tym około 2,6 tys. kawalerii (husarii, **rajtarów** i lekkiej jazdy) i kilka dział. Szyk bitewny obydwu stron rozciągał się **na pagórkach wzdłuż rzeki Dźwiny**. Wojska szwedzkie podzielone zostały na 13 **półregimentów** piechoty (po 600–650 żołnierzy każdy) oraz 11 półregimentów jazdy (po 200–220 jeźdźców), ustawione w czterech rzutach. W pierwszym było około 4,6 tys. żołnierzy piechoty oraz artyleria, w drugim 1,5 tys. kawalerii, w trzecim 3,7 tys. piechoty, a w czwartym pozostała część kawalerii. Wojska Chodkiewicza rozstawione zostały w trzech rzutach: pierwszy i drugi składały się z lewego skrzydła (900 husarzy), z centrum w dwóch kolumnach ustawiona była piechota (około 900 żołnierzy) z 300 husarzami pośrodku oraz prawego skrzydła z 700 husarzami. W trzecim rzucie ustawiono pozostałe jednostki jazdy. Za szykiem wojsk polskich znajdowały się dwa zgrupowania piechoty. Pozycje obu armii oddzielała mała dolina. Ponieważ obie strony zajęły dogodnie pozycje na wzgórzach, żadna z nich nie chciała wykonać pierwszego ruchu. Wobec tego Chodkiewicz nakazał wycofać część jazdy, aby **upozorować odwrót**. Widząc wycofującego się przeciwnika, Karol IX rozkazał uderzyć pierwszemu (piechota) i drugiemu (jazda)

rajtarzy – rodzaj jazdy używany w całej Europie; w zależności od specyfiki kraju i uzbrojenia zaliczali się do jazdy lekkiej lub ciężkiej; wyposażeni byli w dwa pistolety i broń białą (rapier lub pałasz), mogli też nosić długą broń palną oraz zbroje i hełmy; w walce rajtarzy po podjechaniu do przeciwnika oddawali salwy z pistoletów, po czym atakowali bronią białą.

regiment – jednostka wojskowa, w armiach zachodnioeuropejskich i w polskim wojsku cudzoziemskiego zaciągu w XVII–XVIII w. odpowiadająca pułkowi; regimentem nazywano też laskę, będącą znakiem dowódców wojskowych.



Jan Karol Chodkiewicz (1560–1621), jeden z najwybitniejszych dowódców wojskowych początku XVII w. W 1600 r. otrzymał buławę **hetmana polnego litewskiego**, a pięć lat później – **hetmana wielkiego litewskiego**. Brał udział w tłumieniu powstania Semena Nalewajki na Ukrainie oraz w wyprawie na Wołoszczyznę. Swoją talent wojskowy wykazał podczas wojen ze Szwecją. Po-

bił wojska szwedzkie w bitwie pod Kokenhausen, następnie objął dowództwo w Inflantach i zdobył Dorpat, odniósł błyskotliwe zwycięstwo w bitwie pod Białym Kamieniem, po czym pokonał znacznie liczniejszą armię szwedzką pod Kircholmem. W 1609 r. ponownie walczył ze Szwedami. Po brawurowym nocnym ataku odbił Parnawę i na czele zaimprovizowanej floty pokonał wroga pod Salis, następnie zdobył twierdzę Dyjament. W 1611 i 1612 r. bezskutecznie próbował przyjąć z odsieczą polskiej załodze na Kremlu w Moskwie (→ s. 00). W następnych latach prowadził liczne działania wojenne przeciw Rosji, m.in. w 1617 r. został wodzem wyprawy mającej na celu odbicie Moskwy. W 1621 r. dowodził wojskami koronnymi w wojnie z Turcją. Zmarł w wyniku choroby w oblężonym przez Turków Chocimiu (→ s. 00).

rzutowi. Gdy szwedzcy żołnierze przeszli dolinę i zaczęli wspinać się po wzgórzu na pozycje polskie, uderzyła na nich polska piechota, artyleria oraz jazda, w tym husaria.

Oddziały szwedzkie, które oddaliły się od głównych sił, zostały rozbite szarżą husarii i rzuciły się do ucieczki. Uciekające wojsko przemieszało się ze stojącą w odwodzie szwedzką piechotą, co uniemożliwiło jej natychmiastowe włączenie do



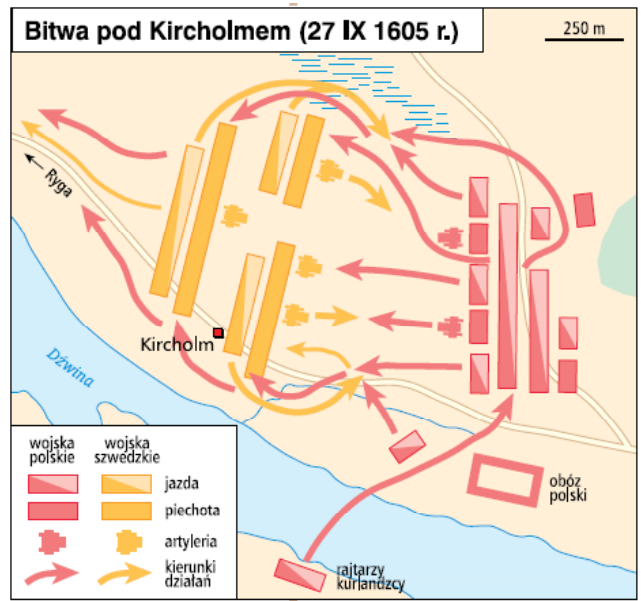


Bitwa pod Kircholmem, 1605 r., obraz pędzla Pietera Snayersa, lata 20. XVII w., olej na płótnie, 142 × 231,5 cm, Château de Sassenage

📌 Rozpoznaj na obrazie jak najwięcej elementów przedstawionych na mapie.

akcji. Aby zyskać czas na przegrupowanie, król szwedzki rzucił przeciwko Polakom kawalerię znajdującą się w odwodzie. Została ona rozbita przez husarię i lekką kawalerię, a oddziały polskie, które udały się w pościg za nieprzyjacielem, weszły na tyły armii Karola IX. Wobec zamieszania na pozycjach i w obozie wroga Chodkiewicz skierował do ataku wszystkie oddziały pozostające do tej pory w odwodzie. W krótkim czasie siły szwedzkie zostały rozbite i rozpoczęły odwrót. W bitwie poległo wielu dowódców szwedzkich, a sam król Karol IX Sudermański ratował się ucieczką. Zginęło ok. 9 tys. Szwedów przy stratach Polaków wynoszących jedynie około 100 zabitych i 200 rannych. W ręce polskie dostały się cały obóz szwedzki, 60 sztandarów oraz 12 dział.

Siły Chodkiewicza pokonały trzykrotnie większego przeciwnika. Całkowite zwycięstwo zostało osiągnięte dzięki wykorzystaniu husarii – ciężkiej kawalerii – do przełamania szyków nieprzyjaciela. Hetman nie dał się wciągnąć w bitwę ze wszystkimi siłami przeciwnika, unikając tym samym starcia ze znacznie liczniejszym wojskiem. Dzień



1. Prześledź na mapie kolejne fazy bitwy pod Kircholmem.
2. Wskaż manewr, który przesądził o wyniku bitwy. Odpowiedź uzasadnij.



ki fortelowi pozorowanego odwrotu udało się Chodkiewiczowi zmusić przeciwnika do walki na korzystnych dla siebie warunkach. Rozciągnięte linie szwedzkie (co było taktycznym błędem Karola IX) zostały podzielone na dwie części, a to odbierało im miejscową przewagę liczebną. Wielokrotne szarże kawalerii, w tym przede wszystkim husarii, przełamywały kolejne rzuty wojsk szwedzkich, powodując w ich szeregach zamęt i panikę. Uciekający żołnierze Karola IX uniemożliwili mu natomiast przegrupowanie sił znajdujących się poza terenem walk. Zwycięstwo pod Kircholmem rozślawiło nazwisko hetmana Chodkiewicza w kraju i za granicą. Gratulacje przesłali mu papież Paweł V, cesarz Rzeszy Niemieckiej oraz inni władcy.

W czasie potopu szwedzkiego (→ s. 00) u boku króla **Jana II Kazimierza** walczył **Stefan Czarniecki**. Pod koniec 1655 r. skutecznie dowodził obroną Krakowa, lecz wobec braku szans na odsiecz podpisał honorową kapitulację i opuścił z wojskiem miasto. Udał się wówczas do króla, który przebywał na Śląsku. Mianowany w styczniu 1656 r. **regimentarzem**, otrzymał od władcy polecenie prowadzenia dalszych działań przeciw Szwedom.



Stefan Czarniecki (1599–1665) buławę **hetmana polnego koronnego** otrzymał dopiero w 1665 r., w ostatnich dniach swego życia, choć jak niewielu innych zasłużył swoimi dokonaniami na polu walki na ten urząd. Wywodził się ze średniozamożnej szlachty i wcześniej rozpoczął służbę wojskową. Biorąc udział w licznych wojnach, zdobywał doświadczenie

najpierw jako zwykły żołnierz jazdy, później jako oficer. Czarniecki uczestniczył w wyprawach przeciw Kozakom i Tatarom. W czasie walk z powstaniem Bohdana Chmielnickiego w bitwie nad Żółtymi Wodami w 1648 r. dostał się do niewoli tatarskiej, a następnie kozackiej. Rok później, po zawarciu ugody w Zborowie, został zwolniony z niewoli i dalej walczył z Kozakami. Wstąpił się zwłaszcza podczas potopu szwedzkiego, kiedy to prowadził skuteczną walkę partyzancką metodą podjazdową i wspierał w ten sposób działania króla Jana II Kazimierza. W następnych latach brał udział w wojnie z Rosją (od 1654 r.) oraz w kolejnych wyprawach przeciw buntom kozackim. W trakcie swojej kariery wojskowej wielokrotnie odnosił rany. Zmarł w wyniku postrzału otrzymanego na Ukrainie, podczas tłumienia jednego z buntów. W polskiej tradycji jest symbolem patriotyzmu, wzorem mężstwa i waleczności.

Po początkowej porażce 18 lutego **pod Gołębkiem** Czarniecki zmienił taktykę i rozpoczął tzw. **wojnę szarpaną**. Była to metoda walki partyzanckiej, polegająca na unikaniu otwartych bitew z wojskami szwedzkimi i równoczesnym stałym nękaniu ich oddziałów. Taktyka ta okazała się skuteczna. 15 marca Czarniecki rozbił tylną straż szwedzką **pod Jarosławiem** i dzięki temu udaremnił oblężenie Przemyśla. Razem z Jerzym Lubomirskim i Pawłem Sapiehą blokował obóz warowny wojsk **Karola Gustawa** w widłach **Wisły i Sanu**. Następnie wyruszył przeciwko posiłkom szwedzkim. 7 kwietnia **pod Warką** pokonał wojska margrabiego Fryderyka Badeńskiego, sprzymierzonego ze Szwedami. Dalej prowadził walki w Wielkopolsce i w Prusach. Walczył pod Łowiczem, zdobył Bydgoszcz i Tucholę. Następnie udał się do oblężonej Warszawy i uczestniczył w jej zdobywaniu.

Po przegranej Jana Kazimierza w bitwie **pod Warszawą** (28–30 lipca) Czarniecki powrócił do taktyki wojny szarpanej i rozbił oddziały szwedzkie pod Radomiem oraz koło Rawy Mazowieckiej. Jan Kazimierz udał się do wiernego Polakom **Gdańska**, lecz miał później problem z wydostaniem się z miasta, ponieważ wokół znajdowały się wojska wroga. Wtedy Czarniecki przeprowadził rajd między armiami szwedzkimi, dostał się do Gdańska i wyprowadził stamtąd króla. Po włączeniu się do wojny po stronie szwedzkiej księcia Siedmiogrodu **Jerzego II Rakoczego** Czarniecki rozpoczął działania przeciw niemu. Wraz z innymi dowódcami polskimi otoczył Rakoczego i zmusił go do poddania się po bitwie 20 lipca 1657 r. **pod Czarnym Ostrowem** na Podolu. W sierpniu uczestniczył w wyzwoleniu **Krakowa**. W latach 1658–1659 dowodził w **ekspedycji wojskowej do Danii** sprzymierzonej z Rzeczpospolitą, gdzie walczył ze Szwedami. Wstąpił się wówczas desantem morskim na wyspę Als oraz zdobyciem twierdzy Kolding.

Taktyka wojny szarpanej wprowadzona przez Stefana Czarnieckiego była jednym z czynników decydujących o pokonaniu najeźdźców w czasie potopu szwedzkiego. Jego sposób dowodzenia jednostkami kawalerii polegał na maksymalnym wyzyskaniu przewagi na danym odcinku ataku dla przełamania sił przeciwnika. Czarniecki dążył w walce do całkowitego rozbicia wroga i zmuszenia go do ucieczki, podczas której zadawał olbrzymie straty. Wielokrotnie jego brawurowe ataki na przeciwnika, nie zawsze kończące się sukcesem,



oceniane były jako ryzykanckie. Czarniecki jako dowódca jazdy spisywał się znakomicie, potrafił wykorzystać wszystkie walory tej formacji, tj. siłę, mobilność i zdolność do szybkiego ataku i odsłonu od wroga. Przebieg jego kariery wojskowej pokazuje jednak, że jako dowódca wielkich formacji wojskowych nie odnosił sukcesów.

wojna szarpana (wojna podjazdowa) – sposób prowadzenia walki partyzanckiej, zakładający unikanie rozstrzygającej bitwy, a zamiast tego atakowanie mniejszych oddziałów przeciwnika oraz jego zaopatrzenia i zaplecza.

FORUM HISTORYCZNE

Czy Rzeczpospolita była w czasach nowożytnych potęgą militarną?

Cler X 01/03/2013, 11:10	Oczywiście! Przecież przetrwała najazdy sąsiadów, wygrała z Turkami pod Wiedniem. Utrzymywała ogromne terytorium, co przy rosnących ambicjach sąsiadów, zwłaszcza Rosji i Szwecji, nie było łatwe i nie udało by się bez dobrej armii.
12345 X 01/03/2013, 11:12	Oj, czasem bywało różnie z tymi możliwościami polskiego wojska. Było sporo przegranych bitew, była długotrwała okupacja w czasach potopu szwedzkiego i wojny północnej...
Jaga X 01/03/2013, 11:14	Czy możliwe jest, żeby potęgą militarną było państwo, które opiera swoje siły zbrojne na pospolitym ruszeniu?
Cler X 01/03/2013, 11:15	Przecież były też stałe wojska, z zaciągu, które nieraz reprezentowały bardzo wysoki poziom – jak husaria! No i Rzeczpospolita miała kilku naprawdę wybitnych dowódców. Czy to nie czyni z państwa potęgą militarnej?

Polecenia i zadania

1. Przedstaw organizację polskich sił zbrojnych w czasach nowożytnych.
2. Zastanów się, jakie zalety i wady miały wojska najemne, a jakie pospolite ruszenie i zawodowe oddziały stałe.
3. Scharakteryzuj społeczności kozackie i ich rolę w obronności Rzeczypospolitej.
4. Husaria ponosiła zazwyczaj minimalne straty w ataku. Wyjaśnij, na czym polegała specyfika tej formacji i z czego wynikała jej skuteczność.
5. W odróżnieniu od wojsk państw Europy Zachodniej w Rzeczypospolitej szczególną rolę w starciach zbrojnych przypisywano kawalerii. Zastanów się, jakie przewagi nad piechotą miała w XVI–XVII w. kawaleria (i na odwrót). Weź pod uwagę stosowaną wtedy strategię, uzbrojenie obu formacji, a także wyszkolenie żołnierza i skład społeczny tych typów wojsk.
6. Scharakteryzuj sytuację międzynarodową Rzeczypospolitej w XVI, XVII i na początku XVIII w. Przedstaw jej relacje z poszczególnymi sąsiadami.

Praca projektowa

1. Przygotujcie w grupach prezentację na temat stosunków Rzeczypospolitej w czasach nowożytnych z: A. Rosją, B. Szwecją, C. Prusami, D. Turcją.
2. Przygotujcie w grupach strony internetowe składające się na poczet hetmanów polskich. Wybierzcie postacie, które chcecie opisać. Przedstawcie ich życiorysy, osiągnięcia, najważniejsze bitwy.

Warto przeczytać

- Jerzy Besala, *Stanisław Żółkiewski*, Warszawa 1988
 Maria Bogucka, *Hold pruski*, Warszawa 1985
 Tomasz Bohun, *Moskwa 1612*, Warszawa 2005
 Jerzy Cichowski, Andrzej Szulczyński, *Husaria*, Warszawa 2004
 Janusz Pajewski, *Buńczuk i koncerz. Z dziejów wojen polsko-tureckich*, Poznań 1997
 Janusz Kaczmarczyk, *Bohdan Chmielnicki*, Wrocław 1988
 Adam Kersten, *Stefan Czarniecki 1599–1665*, Warszawa 1963 lub późniejsze wydania
 Antoni Maczák, *W czasach „potopu”*, Wrocław 2005
 Lech Podhoroński, *Jan Karol Chodkiewicz 1560–1621*, Warszawa 1982





Próby stworzenia ładu światowego – Pax Romana, Pax Britannica i Pax Americana



Z tego rozdziału dowiesz się:

- czym jest ład światowy i czemu służy
- co to był pokój rzymski
- jaki ład zbudowali Brytyjczycy w XIX w.
- na czym polegał ład amerykański w XX w.

O ład na świecie

Od zamierzchłych czasów istniały państwa, których siła polityczna, militarna i gospodarcza, a także dominacja kulturowa stawały się tak znaczące, że wpływały na inne kraje w regionie. **Mocarstwa** te miały niekiedy charakter lokalny, czasem regionalny lub nawet światowy (supermocarstwa). Z reguły dążyły do wprowadzenia na obszarze swoich wpływów **ładu międzynarodowego**, tak politycznego, jak społecznego i gospodarczego, aby zapewnić sobie oraz swoim sojusznikom bezpieczeństwo i har-

mocarstwo – imperium; państwo, które jest liczącą się siłą ze względu na potencjał militarny oraz gospodarczy i wywiera znaczący wpływ na sąsiednie państwa (mocarstwo lokalne), swój region (mocarstwo regionalne) lub nawet cały świat (mocarstwo światowe, globalne); mocarstwo w dużym stopniu określa stosunki międzynarodowe w wielu dziedzinach życia.

ład międzynarodowy – długotrwała regulacja stosunków międzynarodowych powstała dla zachowania stabilizacji i określonego układu sił; jest zazwyczaj rezultatem uzgodnień i kompromisów różnych państw, ład bywa też narzucony i utrzymywany przez mocarstwa.

monijny rozwój. Próby stworzenia takiego ładu podejmowane były też przez **grupy państw**, wtedy osiągnano cel na drodze porozumienia i kompromisu. Tak też było w przypadku **kongresu wiedeńskiego**, zwołanego w 1815 r. po to, aby przywrócić porządek w Europie po **wojnach napoleońskich** (→ s. 00–00). Zazwyczaj jednak bez wielkich mocarstw, które dysponowały odpowiednimi środkami i możliwościami do realizacji swoich politycznych celów, nie udało się zachować ustanowionego ładu.

WARTO WIEDZIEĆ

Jaki ład?

O ładach mówiło się w różnych momentach historycznych. Wiele takich porządków międzynarodowych nazwano od miejsca umów, pokojów lub konferencji, które były źródłem nowej stabilizacji sił. Mówiło się więc o **ładzie westfalskim**, powstałym po pokoju kończącym wojnę trzydziestoletnią w 1648 r. (→ s. 00), o **ładzie wiedeńskim**, określonym na kongresie wiedeńskim w 1815 r., o **ładzie wersalskim** po konferencji w Wersalu w 1919 r. czy też o **ładzie jałtańskim**, istniejącym od konferencji w Jaltce w 1945 r.

Większość ładów powstawała po dramatycznych doświadczeniach wojen, które **burzyły stary porządek**, wprowadzały na scenę międzynarodową nowych zwycięzców, a dawne mocarstwa pozbawiały znaczenia. Ustalenie zasad nowego porządku i mechanizmów jego zachowania pozwalało młodym potęgom na utrzymanie zdobytych wpływów, a także na zabezpieczenie regionu przed kolejnymi politycznymi i społecznymi wstrząsami.



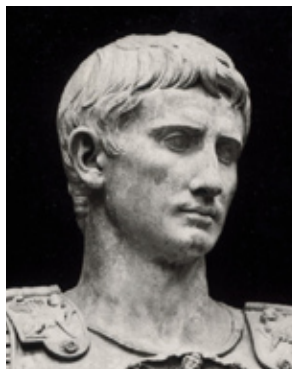
Pax Romana

Udane próby zaprowadzenia stabilizacji zdarzały się już w starożytności. Za ład, który obejmował całe Imperium Rzymskie, a więc ówczesny świat śródziemnomorski, uznaje się **pokój rzymski** (łac. *Pax Romana*). Był to okres względnego pokoju i rozwoju państwa w trakcie rządów dynastii julijsko-klaudyjskiej, flawijskiej i Antoninów. Za jego ramy czasowe przyjmuje się daty panowania dwóch władców: **Oktawiana Augusta** (ogłoszenie go imperatorem w 27 r. p.n.e.) i **Marka Aureliusza** (jego śmierć i objęcie władzy cesarskiej przez Kommodusa w 180 r. n.e.).

I i II w. były czasem rozkwitu cesarstwa rzymskiego. Nadal prowadzono podboje, choć były one już mniej intensywne niż za późnej republiki (→ s. 00–00), zdarzały się też perturbacje wewnętrzne, ludność imperium żyła jednak we względnym spokoju. Nie zmieniła tego nawet wojna domowa po obaleniu Nerona i jego samobójczej śmierci w 68 r. oraz niepokoje w 69 r., podczas tzw. roku czterech cesarzy, kiedy to na tronie zasiadało kolejno czterech dowódców armii rzymskiej. W granicach imperium rozwijała się **gospodarka** (kwitł handel), swój **złoty wiek** przeżywała **sztuka i literatura**. Pokój wewnątrz cesarstwa strzeżony był przez legiony i nie zakłócały go walki, ataki piratów czy buntów niewolników.

Ład, jaki panował przez dwa wieki, w znacznej mierze zawdzięczano cesarzowi **Oktawianowi Augustowi** i jego reformom. Objął on władzę w wyniku **wojny domowej** po śmierci **Juliusza Cezara** (→ s. 00), kiedy to kraj był wyniszczony wieloletnimi walkami wewnętrznymi. Wtedy definitywnie zakończył się okres republiki, choć formalnie ustrój ten trwał nadal przez cały czas rządów Oktawiana. Władca został konsulem, otrzymał tytuł pierwszego obywatela (łac. *princeps civium* – stąd jego panowanie nazywa się **pryncypatem**), skupił też w swoim ręku inne urzędy republikańskie i miał pod kontrolą senat. Przeprowadzone przez niego zmiany w armii i administracji państwowej zapewniły cesarstwu stabilizację i rozwój gospodarczy.

Granice cesarstwa (łac. *limes*) zgodnie z wizją Augusta oparte zostały o granice naturalne (rzeki, linię brzegową, pustynie itp.) i, chociaż w kolejnych wiekach ulegały pewnym zmianom, to zasadniczo koncepcja ta utrzymała się do V w. (mapa cesarstwa rzymskiego → s. 00). August ujedynolcił



Oktawian August (63 r. p.n.e.–14 r. n.e.), cesarz rzymski, bratanek Juliusza Cezara (przez niego adoptowany). Za rządów Oktawiana utrwaliła się formuła władzy cesarskiej w Rzymie. Okres jego panowania przyniósł pokój, mimo że władca opierał swoje rządy na wojsku. Imperium Rzymskie powiększyło się o nowe terytoria, reformowano administrację i armię, jednocześnie z in-

icjatywy cesarza rozwijały się literatura i sztuka. Na swojego następcę Oktawian August wyznaczył adoptowanego przez siebie Tyberiusza.

organizację państwa i **provincji**, które podzielono na podległe władzy **senatu** (starsze i wewnętrzne) oraz **cesarza** (niedawno podbite i graniczne) – w nich stacjonowały **legiony**. Władzę nad samym **Rzymem** i nad całą **Italią** sprawował cesarz, mający pod komendą elitarne jednostki gwardii przybocznej – pretorianów. Początkowo 18, a następnie 25 legionów rozmieszczono w warownych obozach przygranicznych. W celu zapewnienia armii odpowiednich środków finansowych na utrzymanie powstał specjalny **skarb wojskowy**.



Zachowane fragmenty wału Hadriana, chroniącego rzymską część Brytanii przed atakami plemion, czyli najbardziej wysunięty na północ fragment limesu, fotografia współczesna. Wał zbudowano na polecenie cesarza Hadriana, panującego w latach 117–138.

1. Znajdź na mapie Imperium Rzymskiego (→ s. 00) wał Hadriana.
2. Wyjaśnij, czym był limes i jakie miał znaczenie w koncepcji ładu rzymskiego.



W czasach pokoju rzymskiego nastąpił widoczny rozkwit szeroko rozumianej **kultury** – tradycji, obrządków religijnych, poezji, literatury, rzeźby i innych rzemiosł artystycznych. Był to dobry okres dla **architektury**: z inicjatywy cesarzy wznoszono liczne budynki użyteczności publicznej, zarówno w samym Rzymie, jak w całej Italii i w prowincjach. Pokój wewnętrzny pozwalał na rozprzestrzenianie się kultury rzymskiej. W szybkim tempie **romanizacji** uległy Hiszpania i Galia. Sprzyjały temu migracje ludności oraz znaczna wymiana handlowa i kulturowa w obrębie cesarstwa. Dzięki stabilizacji rozwijała się **gospodarka**: w granicach

imperium budowano miasta, niepustoszone pola uprawne przynosiły większe plony, a bezpieczne rzymskie drogi umożliwiały dalekosiężny handel.

Okres pokoju rzymskiego zakończył się **pod koniec II w.** Wtedy to rzymski limes zaczęły atakować **plemiona barbarzyńskie**. Germanie wdarli się nawet do Italii, w której od trzech wieków nie pojawił się żaden wróg zewnętrzny. Wojny obronne pociągały za sobą ogromne koszty i wysiłek militarny, a powstrzymały najeźdźcę tylko na pewien czas. W III w. limes przekraczały kolejne plemiona, dezorganizacja władzy w Rzymie była coraz bardziej widoczna, walki o tron cesarski zaś stały się normą.



Akwedukt (wodociąg) zbudowany przez Rzymian w czasach cesarstwa w Segovii w Hiszpanii, fotografia współczesna

Wyjaśnij, do czego służyły akwedukty i o czym świadczą ich sieci w starożytnym cesarstwie rzymskim.

Via Appia, fragment najstarszego bitego traktu rzymskiego z końca IV w. p.n.e., droga łącząca Rzym z Kapuą, później przedłużona do Benewentu, Tarentu i Brundisium, fotografia współczesna

Wyjaśnij, jakie znaczenie dla życia mieszkańców cesarstwa i dla idei pokoju rzymskiego miała rozbudowa dróg.

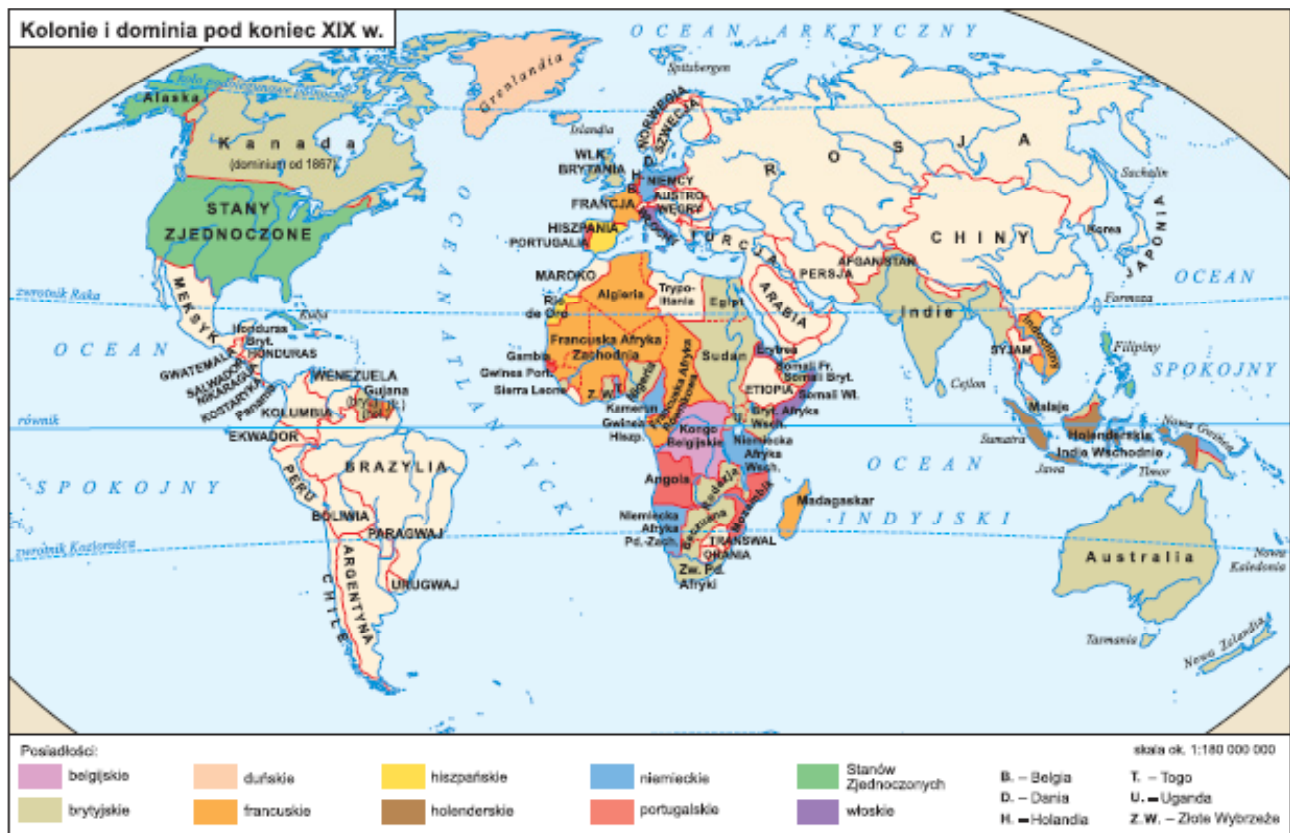


Pax Britannica

Idea Pax Romana po wielu wiekach znalazła swoje odzwierciedlenie w Pax Britannica (**pokoju brytyjskim**), w okresie, w którym **Wielka Brytania** odgrywała rolę hegemonu na świecie. Pozycja tego mocarstwa wynikała z niekwestionowanego panowania na morzach, utrzymywania **posiadłości kolonialnych** na całym globie, a także angażowania się w zachowanie równowagi sił w Europie. Dzięki temu Wielka Brytania bez przeszkód rozwijała swoją gospodarkę. Prowadziła dalekosiężny handel, pozyskiwała surowce potrzebne do rozbudowy przemysłu i miała zapewnione rynki zbytu na swoje towary, przez co **Imperium Brytyjskie** (Wielka Brytania wraz z terytoriami zależnymi) stało w **XIX w. największą potęgą handlową i przemysłową ówczesnego świata**.

Anglia (od 1707 r. Wielka Brytania) od **XVI w.** rywalizowała z innymi państwami – początkowo przede wszystkim z **Hiszpanią**, następnie z **Holan-**

dią i Francją – o przewagę na morzach. Od pokonania w **1588 r.** przez Marynarke Królewską hiszpańskiej Wielkiej Armady znaczenie sił morskich wy-spiarzy stale rosło. Założenie **kolonii w Ameryce Północnej i Indiach** dało podwaliny pod potęgę kolonialną Anglii. W latach **1756–1763** trwała **wojna siedmioletnia**, która toczyła między Wielką Brytanią, Prusami i Hanowerem a Francją, Austrią, Rosją, Szwecją i Saksonią (w trakcie włączyły się Hiszpania, Portugalia i Holandia). Walki prowadzono równocześnie na wielu frontach – w Europie, Ameryce Północnej, Indiach, a nawet na Karaibach. Po zwycięstwie w tej wojnie Wielka Brytania przejęła zamorskie posiadłości **Francji**: Kanadę oraz inne kolonie w Ameryce Północnej, Indiach i na wybrzeżu Senegalu. W drugiej połowie **XVIII w.** i w **XIX w.** dalej powiększała swoje posiadłości – w jej władaniu znalazły się Australia, Nowa Zelandia, kolonie w Ameryce Południowej, północno-wschodnia i południowo-wschodnia Afryka, część Azji (w tym Singapur i Hongkong) i niemal całe Indie.



1. Zastanów się, które państwa były dla Wielkiej Brytanii największymi rywalami w wyścigu kolonialnym.
2. Wskaż trzy państwa, które dołączyły do wyścigu kolonialnego dopiero w XIX w.
2. Spróbuj porównać potencjał kolonii brytyjskich i francuskich. Weź pod uwagę poziom rozwoju gospodarczego posiadłości.



Gospodarka brytyjska znacząco wyprzedziła gospodarki pozostałych krajów europejskich, ponieważ weszła w przemiany **rewolucji przemysłowej** już w XVIII w. Wojny napoleońskie przyspieszyły jeszcze rozwój ekonomiczny Wielkiej Brytanii i pozwoliły jej na dalsze zwiększanie wpływów w różnych rejonach świata, przy zachowaniu jednak politycznej równowagi sił na kontynencie (**ład wiedeński**). Dominacja marynarki brytyjskiej na morzach umożliwiła czerpanie olbrzymich zysków z handlu towarami z całego świata, przede wszystkim z terenów zależnych, takich jak Indie.

Światowa i kolonialna hegemonia Wielkiej Brytanii utrzymywała się przez cały XIX w., a lata największej potęgi przypadły na czas panowania królowej **Wiktorii** (tzw. **epoka wiktoriańska**). Pax Britannica był ziszczeniem mocarstwowości brytyjskiej. Jej okres schyłkowy rozpoczął się pod koniec XIX w., kiedy to gospodarczego znaczenia nabrały inne kraje europejskie, przede wszystkim Niemcy, a związki z koloniami się rozluźniły. Bry-



Wiktorija Hanowerska (1819–1901), królowa Zjednoczonego Królestwa Wielkiej Brytanii i Irlandii w latach 1837–1901 (od 1876 r. także cesarzowa Indii). Jej potomkowie zasiadali na większości tronów europejskich. Podczas panowania Wiktorii Wielka Brytania przeżywała szczytowy okres rozwoju politycznego i gospodarczego, przechodziła jednocześnie wewnętrzne reformy demokratyzujące ustrój polityczny.

tyjskie panowanie na morzach świata zaczęło dobiegać końca w trakcie **I wojny światowej** (→ s. 00–00), wraz z rozwojem marynarki wojennej innych państw. Rozpadające się imperium przekształcono w **1931 r. w Brytyjską Wspólnotę Narodów**. **II wojna światowa** (→ s. 00–00) wyłoniła nowe światowe mocarstwa – USA i ZSRR – a także nowy ład.

WARTO WIEDZIEĆ

Kupcy w służbie imperium

Brytyjska Kompania Wschodnioindyjska, działająca od 1600 do 1858 r., była organizacją skupiającą brytyjskich kupców, handlowców i inwestorów. Tego typu spółki, powstające przy różnych państwach europejskich (zakładali je Francuzi, Holendrzy, a nawet Duńczycy i Szwedzi), dążyły do utrzymania monopolu na kontakty kupieckie z określonymi rejonami świata. Przez to wywierały wpływ nie tylko na **gospodarkę**, lecz także na **politykę zagraniczną** danego państwa. W brytyjskim imperium kolonialnym przedstawiciele kompanii handlowych cieszyli się szczególną władzą, ponieważ często sprawowali zarząd nad posiadłościami kolonialnymi.

Kompania Wschodnioindyjska zdołała opanować handel z Indiami, działała też w Azji, zwłaszcza w Chinach. Posiadała własną armię i okręty, co pozwoliło jej na podbój Indii, a następnie utrzymanie zdobytej pozycji w tym regionie. Olbrzymie zyski Kompanii stymulowały rozwój Wielkiej Brytanii. W XIX w. znaczenie spółki było stopniowo ograniczane przez władze brytyjskie. W 1858 r. zarząd nad Indiami przejęła królowa Wiktorija.



Okręty Brytyjskiej Kampanii Wschodnioindyjskiej, obraz pędzla Dominica Serres'a, XVIII w., olej na płótnie, 91,4 × 148,5 cm

Wyjaśnij, w jaki sposób i dlaczego organizacje kupieckie wspierały brytyjskie imperium, jego politykę kolonialną i ład międzynarodowy.



Proklamacja królowej Wiktorii podporządkowująca Indie Koronie brytyjskiej z 1858 r. (fragm.)

Z wielu ważnych powodów postanowiliśmy za radą i zgodą lordów duchownych i świeckich oraz posłów zebranych w parlamencie przejąć na siebie rządy nad obszarem Indii, których dotychczasowa administracja była przez nas powierzona wielce szanownej Kompanii Wschodnioindyjskiej.

Przeto aktem niniejszym podajemy do wiadomości i deklarujemy, że przejęliśmy na siebie rządy w Indiach. Wzywamy więc naszych poddanych na wspomnianym obszarze do wierności i prawdziwego posłuszeństwa nam, naszym dzieciom i następcom oraz do podporządkowania się władzy tych, których uznamy na nieokreślony czas za godnych sprawowania w naszym imieniu i dla nas władzy na wspomnianym obszarze.

Pokładając zaś specjalną wiarę i zaufanie w lojalność, zdolność oraz w opinię naszego wielce zacnego i kochanego kuzyna i doradcy wicehrabiego Canninga, postanawiamy i mianujemy wicehrabiego Canninga naszym pierwszym wicekrólem i generalnym gubernatorem wyżej wspomnianego terytorium. Ma on sprawować tam władzę w naszym imieniu oraz w ogóle działać w naszym imieniu i na naszą rzecz w zależności od rozkazów i instrukcji, jakie będzie otrzymywał od czasu do czasu od nas za pośrednictwem jednego z naszych głównych sekretarzy stanu.

Zatwierdzamy również na różnych stanowiskach cywilnych i wojskowych te wszystkie osoby, które pozostają

stają obecnie w służbie Kompanii Wschodnioindyjskiej, uzależniając to jednak od naszej woli w przyszłości oraz od odpowiednich ustaw i rozporządzeń, które mogą być później wydane.

Oznajmiamy też wszystkim rodowitym książętom indyjskim, że wszystkie traktaty obowiązania zawarte z nimi urzędowo przez czcigodną Kompanię Wschodnioindyjską zostały przez nas przyjęte i będą skrupulatnie utrzymywane, a takiego samego przestrzegania oczekujemy z ich strony. [...]

Na równi z naszymi będziemy respektować prawa, godność i honor książąt indyjskich, i pragniemy, aby oni na równi z naszymi poddanymi korzystali z takiego dobrobytu, jaki może być zapewniony jedynie przez wewnętrzny spokój i dobre rządy. [...]

Znamy i szanujemy uczucia przywiązania, jakie żywią mieszkańcy Indii dla swego kraju, odziedziczonego po swoich przodkach; pragniemy więc zapewnić im ochronę we wszystkich z tym związanych prawach, jeśli nie będą one sprzeczne ze słusznymi postulatami państwa.

Źródło: *Wiek XIX w źródłach. Wybór tekstów źródłowych z propozycjami metodycznymi dla nauczycieli historii, studentów i uczniów*, opracowali Melania Sobańska-Bondaruk, Stanisław B. Lenard, Warszawa 1999, s. 257–258.

1. Podaj, co można dowiedzieć się z proklamacji o strukturze rządów w Indiach przed 1858 r. i po tej dacie.
2. Scharakteryzuj deklarowany stosunek królowej Wiktorii do lokalnych władców, prawa i obyczajów w Indiach.

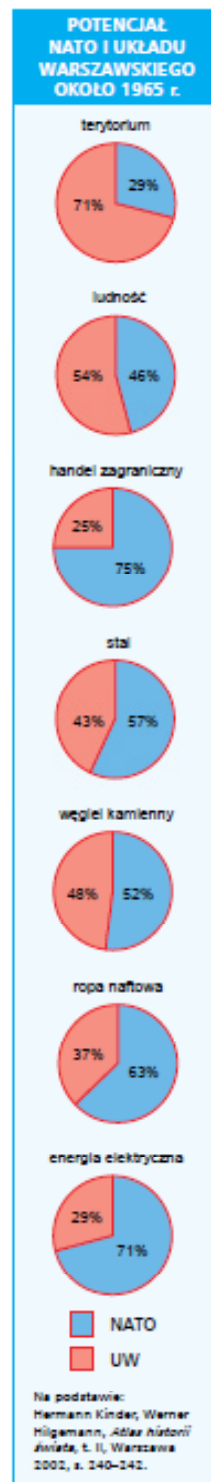
Pax Americana

W momencie zakończenia II wojny światowej pozycję mocarstw globalnych, a więc oddziałujących na resztę świata, zyskały **Stany Zjednoczone Ameryki Północnej (USA)** i **Związek Radziecki (ZSRR)**. Wkrótce świat podzielił się na dwa obozy – **zachodni i wschodni**. Podział ten przebiegał na płaszczyźnie politycznej, militarnej i ekonomicznej. Obóz zachodni, którego liderem były USA, opierał się na zasadach demokracji, wolnego rynku, a jego członkowie przystąpili do militarnej **Organizacji Paktu Północnoatlantyckiego (NATO)** – ang. *North Atlantic Treaty Organization*), zawiązanego w **1949 r.** Drugi blok, wschodni (socjalistyczny), podlegał dominacji ZSRR, a w jego skład wchodziły państwa uzależnione od Moskwy politycznie, militarnie

i często – gospodarczo. Większość krajów socjalistycznych skupiona była w polityczno-wojskowym sojuszu zwanym **Układem Warszawskim**, który powstał w **1955 r.**

Stan napięcia i rywalizacja między dwoma blokami, a w praktyce – między dwoma mocarstwami – nazywany jest **zimną wojną**. Mimo licznych konfliktów i wojen w różnych rejonach świata sama Europa Zachodnia i Ameryka Północna pozostały wolne od działań zbrojnych na własnym terytorium. Ten względny spokój panujący w świecie Zachodu od końca II wojny światowej, osiągnięty dzięki globalnej polityce dominujących Stanów Zjednoczonych i ich decydującego wpływu na kształtowanie stosunków międzynarodowych, określany jest mianem Pax Americana.





1. Porównaj potencjały obu bloków.
2. Wyjaśnij, z czego wynikała równowaga sił w okresie trwania ładu jaltańskiego.



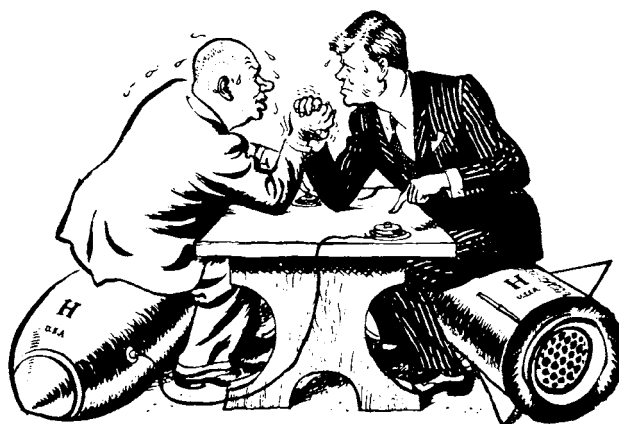


Konferencja jałtańska, luty 1945 r. Wielka Trójka (od lewej): Józef Stalin, Franklin D. Roosevelt [ruzwelt] i Winston Churchill [tynston czerczil]. Podstawy nowego powojennego ładu ustalono w gronie przywódców zwycięskiej koalicji antyhitlerowskiej, na konferencjach Wielkiej Trójki. Konferencja, od której nazwę wzięt **ład jałtański**, odbyła się w Jałcie na Krymie. Pozycja Brytyjczyków była już coraz słabsza, o wszystkim więc w praktyce decydowali przywódcy USA i ZSRR. Wtedy kształtował się podział na amerykańską i sowiecką strefę wpływów na świecie. Strefy te w praktyce były wyznaczone wskutek polityki faktów dokonanych Stalina – Armia Czerwona już stacjonowała w krajach Europy Środkowo-Wschodniej i nie zamierzała się stamtąd wycofać. Symboliczną granicę między strefami, która z czasem stała się szczelną barierą, premier Wielkiej Brytanii Winston Churchill nazwał w 1946 r. **żelazną kurtyną**.

Wyjaśnij, jak kształtował się podział na strefy wpływów, będący podstawą powojennego ładu.

Długotrwały wpływ USA na kształt powojennego ładu wynikał z dominacji tego państwa na polu **wojskowym i gospodarczym**. Ameryka jako pierwsza użyła w konflikcie zbrojnym **bomby atomowej**, a jej wojska nadal stanowią podstawową siłę militarną NATO. Możliwość sprawnego i szybkiego przetrzucania jednostek wojskowych i podejmowania interwencji w dowolnym rejonie świata, a także wysoki poziom technologiczny sprzętu wojskowego powodowały, że w licznych konfliktach okresu zimnej wojny, w tym m.in. w wojnie w Korei i Wietnamie, siły zbrojne Stanów Zjednoczonych tworzyły przeciwagę dla potencjału militarnego bloku wschodniego. Chęć zachowania tej przeciwwagi doprowadziła do **wyścigu zbrojeń** między USA i ZSRR, polegającego na ciągłej rozbudowie arsenału broni konwencjonalnej i masowego rażenia. Ostatecznie w wyścigu tym zwycięzcą okazały się Stany Zjednoczone, dysponujące silniejszą gospodarką.

zimna wojna – stan długotrwałego napięcia między demokratycznymi państwami Zachodu (z USA na czele) a blokiem socjalistycznym (państwami tzw. demokracji ludowej zależnymi od ZSRR) trwający od około 1946 do 1989 r.; mimo wzajemnej wrogości nie doszło do bezpośredniego konfliktu zbrojnego (stąd „zimna” wojna), ponieważ zachowywana była równowaga sił, a oba mocarstwa powstrzymywały obawy, że globalna wojna z użyciem broni jądrowej mogłaby zakończyć się zniszczeniem cywilizacji (→ s. 00–00); USA i ZSRR angażowały się za to w liczne konflikty lokalne (m.in. w Wietnamie czy Afganistanie), wspierając mniej lub bardziej otwarcie którąś ze stron.



Kryzys kubański, karykatura z okresu zimnej wojny. W 1959 r. na Kubie rewolucjoniści pod wodzą **Fidela Castro** [czyt. kastro] obalili prawicową dyktaturę i rozpoczęli przebudowę gospodarczą i społeczną kraju. Nowy rząd związał się politycznie z ZSRR i pozwolił na budowę radzieckich baz wojskowych na własnym terytorium. W **1962 r.** amerykański samolot szpiegowski wykrył na Kubie wyrzutnie raketowe. Ładunki jądrowe mogły zostać wystrzelone w kierunku ważnych miast USA. Prezydent **John F. Kennedy** [dżon f. kenedi] ogłosił blokadę wyspy i rozpoczął przygotowania do inwazji. Groźba wybuchu wojny nuklearnej trwała kilka dni, wreszcie **Nikita Chruszczow** polecił zdemontować wyrzutnie.

1. Wyjaśnij znaczenie karykatury. Podaj, kto został przedstawiony na ilustracji i co oznacza widoczna na niej scena.
2. Wyjaśnij, jakie znaczenie dla zachowania ładu międzynarodowego miały takie sytuacje, jak kryzys kubański.

Jednym z czynników decydujących o rozwoju gospodarki amerykańskiej było stworzenie silnych **więzi z krajami Europy Zachodniej**. Po zakończeniu II wojny światowej USA wsparły finansowo państwa bloku zachodniego w ramach **planu Marshalla**, ogłoszonego w **1947 r.** przez amerykańskie



go sekretarza stanu George'a C. Marshalla [dżordża marszala]. Program pomocy trwającej cztery lata służył powojennej odbudowie, a przyniósł w konsekwencji widoczny rozwój gospodarczy wszystkich uczestniczących w nim krajów. Dzięki pomocy Stanów Zjednoczonych państwa Europy Zachodniej podniosły się ze zniszczeń wojennych znacznie szybciej niż kraje bloku wschodniego, które – na skutek decyzji Józefa Stalina – z planu Marshalla zostały wyłączone. Realizacja tego planu, jak i późniejsza długotrwała przewaga ekonomiczna USA na świecie, nie byłyby możliwe bez

szybkiego wzrostu gospodarczego Ameryki Północnej, który rozpoczął się jeszcze pod koniec XIX w. Już na początku XX w. gospodarka USA osiągnęła status największej gospodarki świata, a **dolar amerykański** stał się podstawową jednostką międzynarodowego systemu walutowego.

Pax Americana utrzymuje się zasadniczo po dzień dzisiejszy. USA i Europa Zachodnia są znacznie bardziej rozwinięte gospodarczo od pozostałych krajów. NATO pozostaje najsilniejszą organizacją polityczno-wojskową, zapewniającą swoim członkom bezpieczeństwo.

FORUM HISTORYCZNE

Czemy i komu służy ład międzynarodowy?

Kitty

✗ 05/10/2010, 15:40

Ład jest formą stabilizacji, służy tak naprawdę wszystkim: rządów i władcom, społeczeństwom. Historia pokazuje, że każdy porządek międzynarodowy, który był stabilny, chronił przed chaosem, wojnami na własnym terytorium, pozwalał na rozwój gospodarczy i kulturowy.

Leon

✗ 05/10/2010, 15:40

Ład przynosi niewątpliwie korzyści jego twórcom. A co z tymi, którym był narzucany? Czy kolonie brytyjskie miały możliwość decydowania o własnym losie i czerpania zysków z rozwoju gospodarczego Wielkiej Brytanii? Kolonializm był polityką eksploatacji. A ład po II wojnie światowej? Stany Zjednoczone dla utrzymania porządku światowego przysmykały oczy na nadużycia w bloku wschodnim.

Polecenia i zadania

1. Wyjaśnij, czym jest ład międzynarodowy i w jakich okolicznościach powstaje.
2. Przedstaw genezę pokoju rzymskiego.
3. Pax Romana był w swej istocie pokojem osiąganym przez wojnę. Zinterpretuj łacińskie powiedzenie: *Jeśli chcesz pokoju, szykuj się na wojnę* (łac. *si vis pacem, para bellum*).
4. Wyjaśnij, na czym opierał się ład stworzony w XIX w. przez Wielką Brytanię.
5. Przedstaw główne założenia Pax Americana i przyczyny, dla których ład ten nadal się utrzymuje.

Praca projektowa

Opracujcie porównanie trzech omówionych w rozdziale ładów międzynarodowych. Wyniki zaprezentujcie w dowolnej formie graficznej.

Warto przeczytać

- Max Cary, Howard H. Scullard, *Dzieje Rzymu. Od czasów najdawniejszych do Konstantyna*, przeł. J. Schwakopf, t. I–II, Warszawa 1992
- Antoni Czubiński, Wiesław Olszewski, *Historia powszechna 1939–1997*, Poznań 2000
- Kazimierz Dziewanowski, *Brzemie białego człowieka. Jak zbudowano Imperium Brytyjskie*, Warszawa 1996
- Marc Ferro, *Historia kolonizacji*, przeł. M. Czajka, Warszawa 1997
- John L. Gaddis, *Zimna wojna: historia podzielonego świata*, Kraków 2007
- Jacques Heurgon, *Rzym i świat śródziemnomorski*, przeł. E. Bąkowska, Warszawa 1973
- Michał Leśniewski, *Miejsce Południowej Afryki w kształtowaniu koncepcji polityki Imperialnej Wielkiej Brytanii*, Warszawa 2006
- Wojciech Roszkowski, *Półwiecze. Historia polityczna świata po 1945 roku*, Warszawa 1998
- Adam Ziółkowski, *Historia Rzymu*, Poznań 2004

